

ОТЧЕТ ПО  
ПРОИЗВОДСТВЕННОЙ ПРАКТИКЕ

*по профессиональному модулю  
ПМ 03 «Проведение расчетов с бюджетом и внебюджетными  
фондами»*

2025 г.

## Содержание

Введение.....	3
1. Общая характеристика деятельности ООО «Любимый город».....	4
2. Анализ налогообложения организации.....	7
3. Порядок проведения камеральных проверок, оформления результатов.....	12
4. Порядок ведения КРСБ.....	17
Заключение.....	20
Список литературы.....	21
Приложения.....	24

## Введение

Производственная практика является составной частью учебного процесса и имеет важное значение в подготовке квалифицированного специалиста. Она направлена на закрепление и углубление знаний и умений, полученных студентами в процессе обучения, а также овладением системой профессиональных умений и навыков.

Целью практики является систематизация теоретических знаний и расширение круга практических умений по профилю подготовки путем сбора и анализа фактического материала для подготовки и написания выпускной квалификационной работы, проверки на практике ее основных положений и рекомендаций.

Для выполнения поставленной цели необходимо было выполнить следующие задачи:

- 1) закрепить полученные теоретические знания;
- 2) поиск информации, сбор и анализ данных, необходимых для проведения работы;
- 3) выполнение программы практики и индивидуального задания;
- 4) подготовка отчета по практике и дневника практики.

## **1. Общая характеристика деятельности ООО «Любимый город»**

Общество с ограниченной ответственностью «Любимый город» зарегистрировано 24.03.2006 г. Межрайонной инспекцией ФНС России №3 по Волгоградской области. ИНН/КПП: 3436016212/343601001, ОГРН: 1063453008123.

Общество является коммерческой организацией. Основная цель деятельности Общества – получение прибыли.

Юридический адрес: 403874, Волгоградская область, город Камышин, Текстильная ул., д.7.

Генеральный директор: Олейников Сергей Викторович.

Основной вид деятельности: производство молока (кроме сырого) и молочной продукции (10.51).

Деятельность ООО «Любимый город» осуществляется в соответствии с действующим законодательством РФ. Предприятие обладает правами и обязанностями юридического лица, поскольку является самостоятельным хозяйствующим субъектом.

Учредительные документы ООО «Любимый город»:

- Устав;
- учредительный договор.

ООО «Любимый город» осуществляет свою деятельность в соответствии с принципами полного хозяйственного расчета, самофинансирования и самоокупаемости. Предприятие несет полную ответственность по принятым на себя обязательствам в соответствии с нормами действующего законодательства РФ.

Источником формирования имущества общества являются:

- уставный капитал общества;
- денежные и материальные вклады участников общества;
- кредиты банков и других кредиторов, займы;
- иные источники, не запрещенные законодательством РФ.

Целью создания предприятия является оказание услуг для удовлетворения общественных потребностей, получения прибыли.

Организация строит свои взаимоотношения с заказчиками на договорных основах и наладило устойчивые позиции в своем регионе благодаря стабильной работе, высоким качеством работ, тесными связями с постоянными заказчиками.

ООО «Любимый город» имеет линейно-функциональную организационную структуру. Такая организационная структура управления направлена на обеспечение эффективного разделения труда на предприятии. В основе системы управления находится линейный принцип, следовательно, руководителем осуществляется одновременное руководство линейно подчиненными ему работниками.

Следует отметить, что данный вид организационной структуры полностью удовлетворяет поставленным целям и задачам предприятия.

На рисунке 1 представлена структура управления ООО «Любимый город».

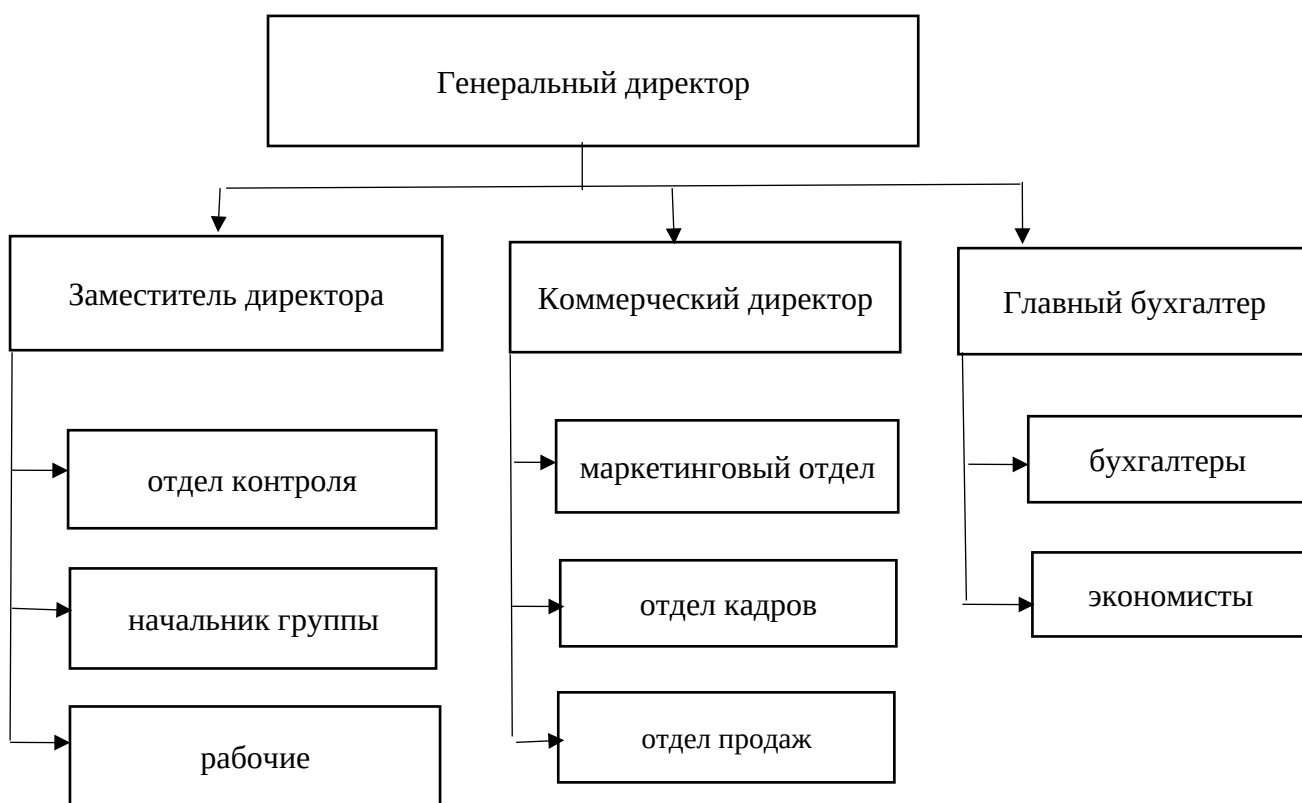


Рис. 1 – Организационная структура ООО «Любимый город»

Высшим органом управления является генеральный директор, который осуществляет общее руководство предприятием, контролирует производственный процесс.

Заместитель директора формирует планы работы, налаживает эффективные взаимоотношения между подразделениями организации, осуществляет контроль работы подразделений, утверждает расписание и устанавливает суммы заработной платы сотрудникам.

Коммерческий директор осуществляет ведение переговоров со стратегическими партнерами организации, формирует перспективные стратегические планы, осуществляет выбор перспективных каналов сбыта, формирует маркетинговую политику и разработку планов продаж.

Главный бухгалтер формирует учетную политику предприятия, осуществляет работу по формированию эффективной системы бухгалтерского учета и предоставлению достоверной информации в налоговые органы, обеспечивает соответствие осуществляемых хозяйственных операций нормам действующего законодательства.

С целью организации деятельности предприятие вправе осуществлять найм лиц по трудовым договорам. Трудовые отношения работников организации регулируются законодательством о труде с учетом особенностей, установленных Уставом и Правилами внутреннего распорядка. Все работники подлежат обязательному социальному и медицинскому страхованию, для этого предприятие вносит необходимые отчисления в порядке, установленном законодательством.

Компания неизменно оказывает клиентам всестороннюю поддержку, предоставляет сервис по высоким стандартам и решает большинство технических задач клиентов. На протяжении своей деятельности компания остается верной выбранной стратегии, поэтому ООО «Любимый город» планомерно расширяет портфель услуг и выгодных предложений.

## 2. Анализ налогообложения организации

ООО «Любимый город» в процессе осуществления своей деятельности использует общую систему налогообложения, следовательно, является плательщиком следующих видов налогов:

- налог на прибыль;
- транспортный налог;
- страховые взносы;
- налог на добавленную стоимость;
- налог на имущество организаций.

Рассмотрим их подробнее.

### 1. Налог на прибыль.

В соответствии с гл. 25 Налоговым кодексом РФ ООО «Любимый город» является плательщиком налога на прибыль.

Объектом налогообложения является прибыль организации.

Налоговая база ООО «Любимый город» равна прибыли, поскольку отсутствуют основания для ее уменьшения.

В соответствии с действующим законодательством ставка налога на прибыль составляет 20%.

ООО «Любимый город» осуществляет уплату налога на прибыль на ежеквартальной основе в соответствии с фактической величиной прибыли за отчетный период.

В таблице 1 представлен расчет налога на прибыль ООО «Любимый город».

Таблица 1 – Расчет налога на прибыль, тыс. руб.

Показатель	2021 год тыс. руб.	2022 год тыс. руб.	2023 год тыс. руб.	Отклонение 2023 / 2021	
				тыс. руб.	%
Выручка	350286	502903	413588	63302	118,1
Себестоимость	328466	482977	376571	48105	114,6
Валовая прибыль	21820	19926	37017	15197	169,6
Коммерческие расходы	3569	2958	4812	1243	134,8

Показатель	2021 год тыс. руб.	2022 год тыс. руб.	2023 год тыс. руб.	Отклонение 2023 / 2021	
				тыс. руб.	%
Управленческие расходы	1234	1625	3134	1900	254
Прибыль (убыток) от продаж	17017	15343	29071	12054	170,8
Прочие доходы	6942	5186	3859	-3083	55,6
Прочие расходы	15386	9585	23474	8088	152,6
Налоговая база	8573	10944	9456	883	110,3
Налог на прибыль	1715	2189	1891	176	110,3

В соответствии с представленными данными можно сделать вывод, что за период 2021-2023 гг. динамика доходов и расходов в ООО «Любимый город» имела приблизительно одинаковую динамику.

За период 2021-2023 гг. основные показатели деятельности организации менялись достаточно неоднозначно. В 2023 году наблюдается наибольшая величина уплаченного налога на прибыль, что говорит о том, что в этом году величина прибыли была максимальной за исследуемый период. Но в целом величина суммы налога на прибыль существенно не менялась за исследуемый период времени.

## 2. Налог на добавленную стоимость.

В соответствии с гл. 21 Налоговым кодексом РФ ООО «Любимый город» является плательщиком налога на добавленную стоимость (НДС).

Объект налогообложения – реализация товаров (работ, услуг).

Налоговая база определяется в соответствии со спецификой реализации услуг организации. В соответствии с действующей учетной политикой ООО «Любимый город» моментом определения налоговой базы подписание акта о выполненных работах.

В соответствии с действующим законодательством ставка налога на добавленную стоимость составляет 20%.

ООО «Любимый город» осуществляет выплаты налога на добавленную стоимость на ежеквартальной основе.

В таблице 2 представлен расчет налога на добавленную стоимость ООО «Любимый город».

Таблица 2 – Расчет налога на добавленную стоимость, тыс. руб.

Показатель	2021 год тыс. руб.	2022 год тыс. руб.	2023 год тыс. руб.	Отклонение 2023 / 2021	
				тыс. руб.	%
Реализация товаров, работ, услуг без НДС	350286	502903	413588	-89315	63302
НДС с реализации	63051,5	90522,5	74445,8	-16077	11394,3
Себестоимость закупленных ТМЦ, услуг	6185,7	8362,4	7023,1	-1339,3	837,4
НДС к вычету по ставке 20%	943,6	1275,6	1071,3	-204,3	127,7
НДС к уплате в бюджет	62108	89247	73375	-15872	11267

Как показывает представленная таблица, максимальная сумма уплаченного в бюджет налога на добавленную стоимость ООО «Любимый город» наблюдается в 2022 году.

### 3. Транспортный налог.

В соответствии с гл. 28 Налоговым кодексом РФ ООО «Любимый город» является плательщиком транспортного налога.

На сегодняшний день ООО «Любимый город» имеет в собственности 7 транспортных средств.

Налоговая база – это мощность двигателя транспортного средства в лошадиных силах.

Налоговый период – календарный год.

В таблице 3 представлен расчет транспортного налога.

Таблица 3 – Расчет транспортного налога для ООО «Любимый город», руб.

Показатель	2021 год тыс. руб.	2022 год тыс. руб.	2023 год тыс. руб.	Отклонение 2023 / 2021	
				тыс. руб.	%
Реализация товаров, работ, услуг без НДС	22420	27640	27640	5220	123,28

Следовательно, можно сделать вывод, что ООО «Любимый город» на ежегодной основе уплачивает транспортный налог в размере в среднем 25 тыс. руб.

#### 4. Страховые взносы.

В соответствии с Налоговым кодексом РФ ООО «Любимый город» является плательщиком страховых взносов.

Объект налогообложения – выплаты и иные вознаграждения по трудовым договорам и гражданско-правовым договорам.

Налоговая база – величина выплат и других вознаграждений в пользу физических лиц за отчетный период, не включая суммы, которые не подлежат налогообложению в соответствии с действующим законодательством.

Расчетным периодом является календарный год.

Обязательные страховые отчисления во внебюджетные фонды:

- ПФР – 22 % от заработной платы;
- ФФОМС – 5,1 % от заработной платы;
- ФСС – 2,9 % от заработной платы.

В таблице 4 представлен расчет страховых взносов ООО «Любимый город».

Таблица 4 – Расчет страховых взносов ООО «Любимый город»

Показатель	2021 год тыс. руб.	2022 год тыс. руб.	2023 год тыс. руб.	Изменение (+/-)
Сумма начисленной заработной платы, руб.	78144960,0	86569200,0	89156760,0	11011800,0
Пенсионный фонд, руб.	20317689,6	19045224,0	19614487,2	-703202,4
ФСС, руб.	2266203,8	2510506,8	2585546,0	319342,2
ФФОМС, руб.	2422493,8	2683645,2	4546994,8	2124501,0
Всего страховых взносов, руб.	26725576,3	26143898,4	26925341,5	199765,2

Как показывает представленная таблица, наблюдается сокращение выплат в пенсионный фонд за исследуемый период (-703202,4 руб.). А по

выплатам в ФСС и в ФФОМС наблюдается увеличение за исследуемый период вследствие увеличения суммы начисленной заработной платы.

#### 5. Налог на имущество организаций.

В соответствии с гл. 30 Налогового кодекса РФ ООО «Любимый город» является плательщиком налога на имущество организаций.

На сегодняшний день ООО «Любимый город» имеет в собственности помещение.

Ставка налога составляет 2,2%.

Налоговая база – среднегодовая стоимость имущества.

Налоговый период – календарный год.

В таблице 5 представлен расчет налога на имущество организаций ООО «Любимый город».

Таблица 5 – Расчет налога на имущество организаций ООО «Любимый город»

Год	Стоимость имущества на начало года	Сумма амортизации	Сумма налога на имущество
2021	448 000	320000	98560
2022	4160000	320000	91520
2023	3840000	320000	84480

Следует отметить, что налог на имущество организаций рассчитывается на основе остаточной стоимости, при этом сумма к оплате сокращается ежегодно.

Таким образом, необходимо сделать вывод, что в соответствии с действующим законодательством ООО «Любимый город» в процессе осуществления своей деятельности использует общую систему налогообложения, следовательно, является плательщиком следующих налогов: НДС, страховые взносы, налог на прибыль, транспортный налог, налог на имущество организаций.

### **3. Порядок проведения камеральных проверок, оформления результатов**

Представителем ООО «Любимый город» была представлена налоговая декларация по налогу на прибыль. Должностным лицом Межрайонной инспекцией ФНС России №3 по Волгоградской области была проведена камеральная налоговая проверка первичной налоговой декларации «Налоговая декларация по налогу на прибыль организаций».

Проверка произведена в соответствии с Налоговым кодексом Российской Федерации, начата 28 июля 2023 г. – окончена 2 августа 2023. Должностным лицом налогового органа была проведена формальная проверка, которая включает в себя проверку наличия всех установленных законодательством форм отчетности и документов, проверяется также наличие и четкое заполнение всех обязательных реквизитов.

В ходе проведения формальной проверки никаких ошибок в заполнении налоговой отчетности обнаружено не было. Следующим этапом камеральной налоговой проверки является арифметическая проверка, которая дает возможность оценить правильность подсчета того или иного показателя. В ходе проверки было установлено следующее: согласно данных налоговой декларации за первое полугодие 2023 г. ООО «Любимый город» была получена прибыль в размере 558117 руб., следовательно, налоговая база для исчисления налога на прибыль составила 558 117 руб., сумма налога на прибыль – 111 623 руб., в т. ч.:

- федеральный бюджет – 11162 руб.;
- бюджет субъекта РФ – 100461 руб.

Сумма начисленных авансовых платежей за налоговый период по данным предприятия – 39563 руб., в т. ч.:

- федеральный бюджет – 3957 руб.;
- бюджет субъекта РФ – 35606 руб.

Согласно данным налоговой декларации за первый квартал 2023 г. ООО «Любимый город» исчислен налог на прибыль 1 661 руб. в т. ч.:

- федеральный бюджет 166 руб.;
- бюджет субъекта РФ – 1495 руб.

А также начислены авансовые платежи на 2 квартал 2023 г. в сумме 1 661 руб., в т. ч.:

- в федеральный бюджет 166 руб.;
- бюджет субъекта РФ – 1495 руб.

По данным камеральной проверки налоговой декларации за первое полугодие 2023 г. сумма начисленных авансовых платежей должна составлять 3 322 руб., в т. ч.:

- в федеральный бюджет – 322 руб.;
- бюджет субъекта РФ – 2990 руб.

Следовательно, предприятием необоснованно заявлена сумма начисленных авансовых платежей в сумме 39563 руб., в т. ч.:

- федеральный бюджет – 3957 руб.;
- бюджет субъекта РФ – 35606 руб.

Предприятием сумма налога на прибыль к доплате, заявлена сумма: федеральный бюджет – 7205 руб., по строке 271 – сумма налога на прибыль к доплате, заявлена сумма 64 855 руб.

По данным камеральной проверки сумма налога на прибыль к доплате в федеральный бюджет – 10 830 руб. (11162 руб. – 332 руб.), бюджет субъекта РФ – 97 471 руб. (100461 руб. – 2 990 руб.).

Согласно состоянию расчетов, на 28 июля 2023 г. ООО «Любимый город» по федеральному бюджету имело переплату в сумме 11208 руб.; по бюджету субъекта РФ – 100 833 руб.

В итоге по результатам проверки установлено, что ООО «Любимый город» была произведена неполная уплата налога на прибыль организаций: федеральный бюджет – 3625 руб., бюджет субъекта РФ – 32616 руб. На основании вышеизложенного и законодательства РФ было предложено

взыскать с ООО «Любимый город» суммы не полностью уплаченного налога на прибыль организаций в размере 36 241 руб., в т. ч.:

- 3625 руб. – федеральный бюджет;
- 32616 руб. – бюджет субъекта РФ, а также не привлекать к ответственности за совершение налогового правонарушения в соответствии с п.1 ст.109 НК РФ – «отсутствие события налогового правонарушения», внести необходимые исправления в бухгалтерский и налоговый учет.

Должностным лицом Межрайонной инспекцией ФНС России №3 по Волгоградской области была проведена нормативная проверка. Именно этот метод позволяет выявить незаконные по содержанию документы, установить факты необоснованного списания затрат на себестоимость продукции, неправильности применения ставок налогов и т.д.

В ходе проведения нормативной проверки, никаких ошибок в применении налоговых ставок не было выявлено. Если после рассмотрения должностным лицом налогового органа, проводящим камеральную проверку представленных пояснений и документов налогоплательщика налоговый орган установит факт совершения налогового правонарушения или иного нарушения законодательства о налогах и сборах, должностные лица налогового органа обязаны составить акт проверки в порядке, предусмотренном статьей 100 Налогового Кодекса. В акте камеральной налоговой проверки отражаются факты следующих налоговых правонарушений, предусмотренных Налоговым Кодексом:

- 1) статьей 116 «нарушение срока постановки на учет в налоговом органе»;
- 2) статьей 118 «нарушение срока представления сведений об открытии и закрытии счета в банке»;
- 3) статьей 119 «непредставление налоговой декларации»;
- 4) статьей 120 «грубое нарушение правил учета доходов и расходов и объектов налогообложения»;
- 5) статьей 122 «неуплата или неполная уплата сумм налога»;

6) статьей 123 «невыполнение налоговым агентом обязанности по удержанию и перечислению налогов»;

7) статьей 125 «несоблюдение порядка владения, пользования и распоряжения имуществом, на которое наложен арест»;

8) пунктом 1 статьи 126 «непредставление налоговому органу сведений, необходимых для осуществления налогового контроля»;

9) статьей 129.2 «нарушение порядка регистрации объектов игорного бизнеса».

Налоговые правонарушения, совершенные банком, предусмотренные главой 18 Налогового кодекса, а также обнаруженные в ходе камеральной налоговой проверки налоговые правонарушения иных лиц оформляются в порядке, предусмотренном статьей 101.4 Налогового кодекса. При составлении акта налоговой проверки налоговым органом необходимо обеспечить идентичность всех экземпляров акта налоговой проверки, в том числе по количеству и составу приложений к акту налоговой проверки, являющихся его неотъемлемыми частями. Приложениями к акту налоговой проверки могут являться материалы, полученные в ходе проверки и мероприятий налогового контроля, а также иные документы и предметы, составляющие доказательственную базу по выявленным в ходе камеральной налоговой проверки нарушениям законодательства о налогах и сборах. При этом документы, полученные непосредственно от лица, в отношении которого проводилась проверка, к акту проверки могут не прилагаться.

Акт налоговой проверки после подписания лицами, проводившими соответствующую проверку, подписывается лицом, в отношении которого проводилась эта проверка (его представителем). Об отказе лица, в отношении которого проводилась налоговая проверка, или его представителя подписать акт делается соответствующая запись в акте налоговой проверки. Одновременно с подписанием акта налоговой проверки лицом, в отношении которого проводилась эта проверка (его представителем), вручается акт проверки. Акт налоговой проверки должен быть вручен лицу, в отношении

которого проводилась проверка, или его представителю под расписку или передан иным способом, свидетельствующим о дате его получения указанным лицом. Вручение акта проверки производится со всеми в нем указанными приложениями.

В случае, если лицо, в отношении которого проводилась проверка, или его составитель уклоняются от получения акта налоговой проверки, этот факт отражается в акте налоговой проверки, и акт налоговой проверки направляется по почте заказным письмом по месту нахождения организации (обособленного подразделения) или по месту жительства физического лица.

В случае направления акта налоговой проверки по почте заказным письмом датой вручения этого акта считается шестой день считая с даты отправления заказного письма.

Акт проверки, проводимой в рамках контроля за правильностью исчисления и уплаты страховых взносов на обязательное пенсионное страхование, налоговым органом его представителю не вручается. Акт и материалы проверки, проводимой в рамках контроля за правильностью исчисления и уплаты страховых взносов на обязательное пенсионное страхование, не более двух месяцев со дня составления акта передаются органам Пенсионного фонда Российской Федерации для принятия решения в соответствии с полномочиями, составленными органам Пенсионного фонда Российской Федерации законом, направления требования об уплате недоимки и пени по страховым взносам на обязательное пенсионное страхование, а также для дальнейшего взыскания недоимки, пени и штрафов в установленном порядке.

#### **4. Порядок ведения КРСБ**

Карточка расчетов с бюджетом (КРСБ) налогоплательщика – это особый регистр, который ведут налоговые органы для учета налогов, сборов и страховых взносов отдельно по каждому налогоплательщику.

Централизация – это открытие и ведение всех КРСБ плательщика в налоговом органе по месту нахождения плательщика (месту жительства, месту учета как крупнейшего (основного) плательщика), в том числе и по обособленным подразделениям, объектам собственности, объектам упрощенной системы налогообложения и др. Централизация ведения КРСБ не проводится в отношении иностранных организаций.

Налоговые органы обязаны вести каточку расчетов с бюджетом по каждому плательщику налога, сбора, страхового взноса. Правила ее открытия и ведения установлены Приказом ФНС от 18.01.2012 № ЯК-7-1/9@. В нем же утверждена форма самой КРСБ.

По каждому плательщику открывается несколько карточек. Их количество зависит от числа видов уплачиваемых платежей в бюджет. Она состоит из двух разделов: раздел I:

- предназначен для ввода информации, идентифицирующей плательщика и вид налогового платежа;

- раздел II: содержит информацию о состоянии расчетов с бюджетом. Он включает блоки: начислений, поступлений и сальдо расчетов. Занесение информации осуществляется работниками ответственного за ввод и обработку информации подразделения ИФНС.

Карточка открывается ИФНС после постановки на учет налогоплательщика в налоговом органе с момента: возникновения обстоятельств, предусматривающих уплату определенного налога, сбора, страхового взноса; уплаты плательщиком фискального платежа. Для компаний, имеющих обособленные подразделения, зарегистрированные в разных ИФНС, по одному налогу будут открыты карточки РСБ по каждому

КПП в каждой инспекции по месту учета. По мере возникновения обязанности по уплате налога или сбора, перечислению платежей в бюджет, иных операций по налоговым платежам ответственные сотрудники инспекции должны оперативно вносить информацию в КРСБ. На конец каждого года в карточке формируется сальдо на конец налогового периода. Закрывается документ при прекращении оснований учета платежей по налогу и сбору. Это может быть: ликвидация организации; переход плательщика в другую ИФНС (в этом случае сальдо расчетов передается в инспекцию по новому месту учета); прекращение обязанности по уплате налога с одновременным отсутствием задолженности (например, переход с ОСНО на УСН приведет к закрытию КРСБ налогоплательщика по НДС).

Непосредственного доступа к самой карточке расчетов с бюджетом у налогоплательщиков нет. Данные этого регистра являются служебной и налоговой тайной и открытый доступ к ним не предоставляется. Но можно запросить в ИФНС выписку по расчетам с бюджетом.

Она будет содержать основные сведения из регистра ИФНС в разрезе видов налогов:

- сальдо на начало и конец периода;
- суммы к начислению;
- платежи налогоплательщика;
- суммы зачтенных и списанных фискальных платежей.

Чтобы получить выписку, необходимо направить запрос в ИФНС по месту учета плательщика посредством ТКС. Выписка будет предоставлена в течение пяти дней с момента направления запроса.

Направление запросов на предоставление справки о состоянии расчетов по налогам, сборам, страховым взносам, пеням, штрафам, процентам, справки об исполнении обязанности по уплате налогов, сборов, страховых взносов, пеней, штрафов, процентов, а также акта совместной сверки расчетов по налогам, сборам, страховым взносам, пеням, штрафам, процентам осуществляется в налоговые органы по месту нахождения

плательщика (месту жительства, месту учета как крупнейшего (основного) плательщика).

При получении отказа в приеме запроса от налогового органа по месту учета обособленного подразделения, достаточно направить повторный запрос по месту нахождения головной организации.

## **Заключение**

В ходе производственной практики, были приобретены необходимые практические умения и навыки работы, которые понадобятся мне в дальнейшей деятельности. Навыки и умения, приобретенные мной путем непосредственного участия в деятельности организации.

По окончанию практики была достигнута главная цель – закрепление теоретических знаний, полученных в процессе обучения, приобретения практических навыков, компетенций и опыта деятельности по направлению подготовки, ознакомления на практике с вопросами профессиональной деятельности, направленными на формирование знаний, навыков и опыта профессиональной деятельности.

Данная практика является хорошим практическим опытом для дальнейшей самостоятельной деятельности. Считаю, прохождение практики успешным. Все поставленные задачи были успешно выполнены.

## Список литературы

1. Налоговый кодекс Российской Федерации (НК РФ) 31 июля 1998 года № 146-ФЗ (ред. от 02.07.2021 года № 305-ФЗ).
2. Беликов, С.Ф. Налоги и налогообложение. Практикум / С.Ф. Беликов. - М.: Феникс, 2019. – 16 с.
3. Бодрова, Т.В. Налоговый учет и налоговое планирование: учебник / Т.В. Бодрова. – Москва: Дашков и К, 2020. – 320 с. – ISBN 978-5-394-03516-6. – Текст: электронный // Лань: электронно-библиотечная система. – URL: <https://e.lanbook.com/book/173901>
4. Власов, Д.А. Налоговое право Российской Федерации. Общая часть: учебное пособие / Д.А. Власов; Министерство образования и науки Российской Федерации, Томский государственный университет систем управления и радиоэлектроники, Факультет дистанционного обучения. – Томск: Эль Контент, 2020. – 169 с.
5. Врублевской, О.В. Налоги и налогообложение / Под редакцией М.В. Романовского, О.В. Врублевской. – М.: Питер, 2021. – 37 с.
6. Дмитриева, И.В. Бухгалтерский учет. Налогообложение. Учебное пособие / И.В. Дмитриева. – М.: РенOME, 2021. – 12 с.
7. Ерофеева, В.А. Бухгалтерская (финансовая) и налоговая отчетность коммерческой организации / В.А. Ерофеева, Г.В. Клушанцева. – М.: Высшее образование, 2022. – 25 с.
8. Захарьин, В.Р. Налоги и налогообложение / В.Р. Захарьин. – М.: Форум, Инфра-М, 2019. – 41 с.
9. Крохина, Ю.А. Налоговое право: учебник для бакалавров / Ю.А. Крохина. – 6-е изд., перераб. и доп. – М.: Издательство Юрайт, 2018. – 495 с.
10. Кондраков, Н.П. Налоги и налогообложение в схемах и таблицах / Н.П. Кондраков, И.Н. Кондраков. – М.: Проспект, 2022. – 24 с.
11. Лыкова, Л.Н. Налоги и налогообложение / Л.Н. Лыкова. – М.: Издательство Юрайт, 2019. – 357с.

12. Налоги и налогообложение: учебник для вузов / Л.Я. Маршавина [и др.]; под редакцией Л.Я. Маршавиной, Л.А. Чайковской. – 2-е изд. – Москва: Издательство Юрайт, 2022. – 510 с. – (Высшее образование). – ISBN 978-5-534-12659-4. – Текст: электронный // Образовательная платформа Юрайт [сайт]. – URL: <https://urait.ru/bcode/489253>

13. Налоги и налогообложение: учебник и практикум для вузов / Г.Б. Поляк [и др.]; ответственные редакторы Г.Б. Поляк, Е.Е. Смирнова. – 4-е изд. – Москва: Издательство Юрайт, 2023. – 380 с. – (Высшее образование). – ISBN 978-5-534-14018-7. – Текст: электронный // Образовательная платформа Юрайт [сайт]. – URL: <https://urait.ru/bcode/510688>

14. Налоговый учет и отчетность: учебник и практикум для среднего профессионального образования / Н.И. Малис, Л.П. Грундел, Д.И. Ряховский, А.С. Зинягина; под редакцией Н.И. Малис. – 4-е изд., перераб. и доп. – Москва: Издательство Юрайт, 2023. – 411 с. – (Профессиональное образование). – ISBN 978-5-534-15086-5. – Текст: электронный // Образовательная платформа Юрайт [сайт]. – URL: <https://urait.ru/bcode/514636>

15. Налоги и налогообложение: учебник и практикум для вузов / Д.Г. Черник [и др.]; под редакцией Е. А. Кировой. – 6-е изд., перераб. и доп. – Москва: Издательство Юрайт, 2023. – 483 с. – (Высшее образование). – ISBN 978-5-534-14806-0. – Текст: электронный // Образовательная платформа Юрайт [сайт]. – URL: <https://urait.ru/bcode/510902>

16. Петров, М.С. Налоговая система и налогообложение в России / М.С. Петров. – М.: Феникс, 2022. – 60 с.

17. Пансков, В.Г. Налоги и Налогообложение. Теория и практика. Учебник / В.Г. Пансков. – М.: Юрайт, 2019. – 35 с.

18. Пансков, В.Г. Налоги и налогообложение. Учебник / В.Г. Пансков. – М.: Юрайт, 2021. – 40 с.

19. Пименов, Н.А. Налоговый менеджмент: учебник для вузов / Н.А. Пименов. – 3-е изд. – Москва: Издательство Юрайт, 2023. – 328 с. – (Высшее

образование). – ISBN 978-5-534-14757-5. – Текст: электронный // Образовательная платформа Юрайт [сайт]. – URL: <https://urait.ru/bcode/511228>

20. Романовской, М. Налоги и налогообложение / М. Романовской. – М.: Питер, 2021. – 20 с.

21. Скворцов, О.В. Налоги и налогообложение / О.В. Скворцов. – М.: Academia, 2019. – 80 с.

22. Скрипниченко, В. Налоги и налогообложение / В. Скрипниченко. – Москва: Мир, 2019. – 70 с.

## Приложения

### ПРИКАЗ № 1 Об учетной политике ООО «Любимый город»

Дата: 31.12.2020 г.

#### ПРИКАЗЫВАЮ:

1. Утвердить на учетную политику ООО «Любимый город» для целей бухгалтерского учета согласно приложению 1 к настоящему приказу.
2. Утвердить учетную политику ООО «Любимый город» для целей налогообложения согласно приложению 2 к настоящему приказу.
3. Утвердить рабочий план счетов бухгалтерского учета ООО «Любимый город» для целей налогообложения согласно приложению 3 к настоящему приказу.
4. Утвердить формы первичных учетных документов для целей бухгалтерского и налогового учета согласно приложению 4 к настоящему приказу.
5. Утвердить формы регистров для целей бухгалтерского учета согласно приложению 5 к настоящему приказу.
6. Применять указанные в п 1-5 положения, начиная с 1 января 2021 года.

Положения учетной политики обязательны для исполнения всеми работниками ООО "Любимый город», ответственными за ведение бухгалтерского и налогового учета, подготовку первичных документов.

Ответственность за организацию исполнения настоящего приказа возложить на руководителя организации.

Директор ООО «Любимый город» \_\_\_\_\_

С.В. Олейников

**Учетная политика ООО «Любимый город»  
для целей бухгалтерского учета**

В соответствии с п. 2 ст. 8 Федерального закона от 06.12.2011 г. N 402-ФЗ "О бухгалтерском учете" и ПБУ 1/2008 "Учетная политика организации" (утв. Приказом Минфина РФ от 06.10.2008 №106н) утвердить в ООО «Любимый город» следующие особенности ведения бухгалтерского учета:

<b>Положение учетной политики</b>	<b>Утвержденный вариант</b>	<b>Основание</b>
Организация ведения бухгалтерского учета	Бухгалтерский учет организации ведет лично руководитель/бухгалтер в штате/обслуживающая организация	п. 3 ст. 7 Федерального закона от 06.12.2011 г. N 402-ФЗ "О бухгалтерском учете"
Отступление от общих правил учета для субъектов малого предпринимательства	<p>Утвердить следующие отступления от общих правил бухгалтерского учета, предусмотренные нормативными актами для субъектов малого предпринимательства:</p> <ul style="list-style-type: none"> <li>- Не применять ПБУ 18/02 "Учет расчетов по налогу на прибыль".</li> <li>- Не применять ПБУ 2/2008 "Учет договоров строительного подряда"</li> <li>- Не применять ПБУ 11/2008 "Информация о связанных сторонах"</li> <li>- Не применять ПБУ 12/2010 "Информация по сегментам"</li> <li>- Не применять ПБУ 16/02 "Информация по прекращаемой деятельности"</li> <li>- Признавать все расходы по займам в соответствии с ПБУ 15/2008 "Учет расходов по займам и кредитам" прочими расходами.</li> <li>- Исправлять существенные ошибки предшествующего отчетного года, выявленные после утверждения</li> </ul>	<p>п. 2 ПБУ 18/02 "Учет расчетов по налогу на прибыль" (утв. Приказом Минфина РФ от 19.11.2002 N 114н);</p> <p>п.2.1 ПБУ 2/2008 "Учет договоров строительного подряда" (утв. Приказом Минфина РФ от 24.10.2008 N 116н);</p> <p>п.3 ПБУ 11/2008 "Информация о связанных сторонах" (утв. Приказом Минфина РФ от 29.04.2008 N 48н);</p> <p>п.2 ПБУ 12/2010 "Информация по сегментам" (утв. Приказом Минфина РФ от 08.11.2010 N 143н);</p> <p>п.3.1 ПБУ 16/02 "Информация по прекращаемой деятельности" (утв. Приказом Минфина РФ от 02.07.2002 N 66н);</p> <p>п. 7 ПБУ 15/2008 "Учет расходов по займам и кредитам";</p> <p>п. 9,14 ПБУ 22/2010 "Исправление ошибок в бухгалтерском учете и отчетности"</p>

	бухгалтерской отчетности за этот год, в порядке, установленном пунктом 14 ПБУ 22/2010 "Исправление ошибок в бухгалтерском учете и отчетности", без ретроспективного пересчета.	
Организация документооборота	Допустим обмен учетными документами с контрагентами на бумажном носителе и в виде электронного документа, подписанного электронно-цифровой подписью в пределах норм гражданского и налогового законодательства.	п. 5-8 ст. 9 Федерального закона от 06.12.2011 г. N 402-ФЗ "О бухгалтерском учете"
Ведение регистров бухгалтерского учета	Бухгалтерский учет ведется методом двойной записи с использованием рабочего плана счетов, утвержденного организацией. Регистры бухгалтерского учета ведутся в электронном виде с использованием автоматизированной системы учета «Контур.Эльба». Формы регистров приведены в приложении №5 к настоящей учетной политике.	п.3, 6-8 ст. 10 Федерального закона от 06.12.2011 г. N 402-ФЗ "О бухгалтерском учете"
Составление годовой отчетности	Организация формирует годовую бухгалтерскую отчетность по упрощенной системе	п.6 Приказа Минфина России от 02.07.2010 N 66н
Порядок контроля за хозяйственными операциями	Все хозяйственные операции в Организации осуществляются с разрешения руководителя организации, что подтверждается его подписью на соответствующих первичных документах.	п.4 ПБУ 1/2008 "Учетная политика организации" (утв. Приказом Минфина РФ от 06.10.2008)
Порядок проведения инвентаризации активов и обязательств	Организация проводит инвентаризацию имущества и обязательств в обязательных случаях, предусмотренных законодательством, по правилам, установленным	п.3 ст.11 Федерального закона от 06.12.2011 г. N 402-ФЗ "О бухгалтерском учете"

	действующим законодательством.	
Порядок ведения кассовых операций	<ul style="list-style-type: none"> <li>- лимит остатка наличных денежных средств организацией (субъектом малого предпринимательства) не устанавливается в соответствии с п.2 указания Банка России от 11.03.2014 3210-У;</li> <li>- ведение кассовой книги осуществляется с применением автоматизированной системы учета "Контур.Эльба";</li> <li>- распечатанные листы кассовой книги брошюруются один раз в год не позднее 31 декабря;</li> <li>- выдача наличных денег работникам организации осуществляется кассиром на основании расходного кассового ордера, который оформляется на основании письменного заявления подотчетного лица в произвольной форме (с указанием цели и суммы и срока, на который выдаются наличные деньги), содержащего подпись руководителя и дату;</li> </ul>	"О порядке ведения кассовых операций юридическими лицами и упрощенном порядке ведения кассовых операций индивидуальными предпринимателями и субъектами малого предпринимательства", утв. Банком России 11.03.2014 N 3210-У
Порядок хранения бухгалтерских документов	Хранение первичных учетных документов, регистров бухгалтерского учета и бухгалтерской отчетности осуществляется в течение сроков, устанавливаемых в соответствии с правилами организации государственного архивного дела, но не менее 5 лет.	ст.29 Федерального закона от 06.12.2011 г. N 402-ФЗ "О бухгалтерском учете"
Стоимостной лимит	Не относятся к основным	п. 5 ПБУ 6/01"Учет

основных средств	средствам и отражаются в бухгалтерском учете и отчетности в составе материально-производственных запасов активы стоимостью не более 40000 руб.	основных средств" (утв. Приказом Минфина РФ от 30.03.2001 г. N 26н)
Порядок определения срока полезного использования активов	Срок полезного использования активов, подлежащих учету в составе основных средств, устанавливается руководителем Общества при принятии объекта к учету и с учетом ожидаемого срока использования, с учетом морального и физического износа, а также нормативно-правовых ограничений.	п.20 ПБУ 6/01 "Учет основных средств" (утв. Приказом Минфина РФ от 30.03.2001 г. N 26н) п.1 ст.258 НК РФ – в целях сближения БУ и НУ
Способ начисления амортизационных отчислений по основным средствам	Амортизация основных средств начисляется линейным способом (первоначальная стоимость умножается на норму амортизации).	п. 18, 19 ПБУ 6/01 "Учет основных средств" (утв. Приказом Минфина РФ от 30.03.2001 г. N 26н); п. 48 "Положения по ведению бухгалтерского учета и бухгалтерской отчетности в РФ" (утв. приказом Минфина РФ от 29.07.1998 N 34н)
Переоценка стоимости основных средств	Переоценка первоначальной стоимости основных средств не производится.	п. 14, 15 ПБУ 6/01 "Учет основных средств" (утв. Приказом Минфина РФ от 30.03.2001 г. N 26н); п. 49 Положения по ведению бухгалтерского учета и бухгалтерской отчетности в РФ (утв. приказом МФ РФ от 29.07.1998 N 34н)
Амортизация нематериальных активов	Способ расчета амортизационных отчисления по нематериальным активам для всех объектов единый - линейный (отчисления рассчитывают исходя из фактической (первоначальной) стоимости нематериального актива равномерно в течение срока полезного использования этого актива, который определяется руководителем организации при принятии	п. 28, 29 ПБУ 14/2007 "Учет нематериальных активов" (утв. Приказом Минфина N 153н от 27.12.2007); п. 56 Положения по ведению бухгалтерского учета и бухгалтерской отчетности в РФ (утв. Приказом Минфина РФ от 29.07.1998 N 34н)

	актива к учету).	
Переоценка нематериальных активов	Переоценка стоимости нематериальных активов не производится.	п.17 ПБУ 14/2007 "Учет нематериальных активов" (утв. Приказом Минфина N 153н от 27.12.2007)
Обесценение нематериальных активов	Общество не тестирует НМА на обесценение	П.22 ПБУ 14/2007
Сокращенный план счетов субъекта малого предпринимательства.	<p>Организация открывает для обобщения информации о:</p> <p>а) производственных запасах счет 10 "Материалы" (вместо счетов 07 "Оборудование к установке", 10 "Материалы", 11 "Животные на выращивании и откорме");</p> <p>б) затратах, связанных с производством и продажей продукции (работ, услуг), счет 20 "Основное производство" (вместо счетов 20 "Основное производство", 23 "Вспомогательные производства", 25 "Общепроизводственные расходы", 26 "Общехозяйственные расходы", 28 "Брак в производстве", 29 "Обслуживающие производства и хозяйства"), 44 "Расходы на продажу";</p> <p>в) готовой продукции и товарах счет 41 "Товары" (вместо счетов 41 "Товары" и 43 "Готовая продукция");</p> <p>г) дебиторской и кредиторской задолженности счет 76 "Расчеты с разными дебиторами и кредиторами" (вместо счетов, 73 "Расчеты с персоналом по прочим операциям", 76 "Расчеты с разными дебиторами и кредиторами", 79 "Внутрихозяйственные расчеты").</p> <p>д) для учета капитала счет 80 "Уставный капитал" (вместо счетов 80 "Уставный капитал",</p>	<p>Типовые рекомендации по организации бухгалтерского учета для субъектов малого предпринимательства, утвержденные приказом Минфина России от 21 декабря 1998 г. N 64н, разделы 2 и 3</p> <p>Положение по бухгалтерскому учету "Учетная политика организации" (ПБУ 1/2008), утвержденное приказом Минфина России от 6 октября 2008 г. N 106н, пункт 6</p>

	82 "Резервный капитал", 83 "Добавочный капитал"); е) для учета финансовых результатов счет 99 "Прибыли и убытки" (вместо счетов 90 "Продажи", 91 "Прочие доходы и расходы", 99 "Прибыли и убытки").	
Оценка материально-производственных запасов в целях торговой деятельности	Затраты по заготовке и доставке товаров до склада организации, производимые до момента их передачи в продажу, учитываются в составе расходов на производство и реализацию (счет 20 "Основное производство").	п. 16 ПБУ 5/01 "Учет материально-производственных запасов" (утв. Приказом Минфина РФ от 09.06.2001 г. N 44н)
Учет приобретаемой тары	Приобретаемая организацией тара учитывается по фактической себестоимости.	п. 166 Методических указаний по бухгалтерскому учету материально-производственных запасов (утв. Приказом Минфина РФ от 28.12.2001 г. N 119н)
Оценка списания материально-производственных запасов	Оценка материально-производственных запасов при их использовании и прочем выбытии (включая товары, кроме учитываемых по продажным ценам) производится по себестоимости первых по времени приобретения материально-производственных запасов (способ ФИФО).	п. 16 ПБУ 5/01 "Учет материально-производственных запасов" (утв. Приказом Минфина РФ от 09.06.2001 г. N 44н)
Учет заготовления материалов	Синтетический учет заготовления и приобретения материалов ведется по фактической себестоимости с использованием счета 10 «Материалы»	п. 16 ПБУ 5/01 "Учет материально-производственных запасов" (утв. Приказом Минфина РФ от 09.06.2001 г. N 44н); пп. 12 п. 3. Типовых рекомендаций по организации бухгалтерского учета для субъектов малого предпринимательства (утв. Приказом Минфина РФ от 21.12.1998 N 64н); п. 3.1 Информации

		Минфина РФ от N ПЗ-3/2012
Учет полуфабрикатов собственного производства	Синтетический учет полуфабрикатов собственного производства ведется без использования счета 21 "Полуфабрикаты собственного производства" путем их отражения в составе незавершенного производства на счете 20 "Основное производство".	Инструкция по применению Плана счетов бухгалтерского учета финансово-хозяйственной деятельности организаций (утв. приказом Минфина РФ от 31 октября 2000 г. N 94н) (пояснения к счету 21); пп. 13 п. 3. Типовых рекомендаций по организации бухгалтерского учета для субъектов малого предпринимательства (утв. Приказом Минфина РФ от 21.12.1998 N64н)
Незавершенное производство	Незавершенное производство (затраты на выполнение работ, выручка по которым не признана) на отчетную дату отражается в бухгалтерском учете по фактически произведенным затратам. Незавершенное производство (затраты на изготовление продукции, не прошедшей всех стадий (фаз, переделов), предусмотренных технологическим процессом) на отчетную дату отражается в бухгалтерском учете по стоимости сырья, материалов и полуфабрикатов.	п. 64 Положения по ведению бухгалтерского учета и бухгалтерской отчетности в Российской Федерации, утвержденного Приказом Минфина России от 29.07.1998 № 34н
Оценка готовой продукции, отгруженной продукции	Учет готовой продукции в организации ведется по фактической производственной себестоимости (счет 40 "Выпуск продукции (работ, услуг)" не используется).	п. 59, 61 Положения по ведению бухгалтерского учета и бухгалтерской отчетности в РФ, утв. Приказом Минфина РФ от 29.07.1998 N 34н
Оценка товаров, приобретенных для продажи	Оценка товаров, предназначенных для продажи, производится по покупным ценам	п. 60 Положения по ведению бухгалтерского учета и бухгалтерской отчетности в РФ (утв. Приказом Минфина РФ от 29.07.1998 N 34н); п. 13 ПБУ 5/01 "Учет

		материально-производственных запасов" (утв. Приказом Минфина РФ от 09.06.2001 N 44н)
Дополнительные расходы по займам	Дополнительные расходы по займам отражаются в бухгалтерском учете и отчетности в том отчетном периоде, к которому они относятся.	п. 6, 8 ПБУ 15/2008 "Учет расходов по займам и кредитам" (утв. Приказом Минфина РФ от 06.10.2008 N 107н)
Способ определения стоимости финансового актива при его выбытии	Финансовые активы в случае их выбытия отражаются по первоначальной стоимости каждой единицы бухгалтерского учета финансовых вложений.	п. 26 ПБУ 19/02 "Учет финансовых вложений" (утв. Приказом Минфина РФ от 10.12.2002 N 126н)
Классификация доходов по финансовым вложениям	Доходы по финансовым вложениям признаются в соответствии с ПБУ 9/99 "Доходы организации" прочими поступлениями.	п. 34 ПБУ 19/02 "Учет финансовых вложений" (утв. Приказом Минфина РФ от 10.12.2002 N 126н)
Учет расходов на НИОКР	Списание расходов по каждой выполненной научно-исследовательской, опытно-конструкторской, технологической работе производится линейным способом в течение срока, устанавливаемого применительно к этой работе, но не более пяти лет.	п. 11, абз. 3 ПБУ 17/02 "Учет расходов на научно-исследовательские, опытно-конструкторские и технологические работы" (утв. Приказом Минфина РФ от 19.11.2002 N 115н)"
Признание выручки от продажи продукции, товаров, выполнения работ и оказания услуг	Выручка признается по общим правилам ПБУ 9/99 – «по начислению»	п.12 ПБУ 9/99 "Доходы организации" (утв. Приказом Минфина РФ от 06.05.1999 N 32н)"
Отражение в бухгалтерской отчетности прочих доходов и расходов	Прочие доходы отражаются организацией в отчете о прибылях и убытках развернуто.	п. 18.2 ПБУ 9/99 "Доходы организации" (утв. Приказом Минфина РФ от 06.05.1999 г. N 32н)
Признание выручки от выполнения работ, оказания услуг, продажи продукции с длительным циклом изготовления	Выручка от выполнения работ, оказания услуг, продажи продукции с длительным циклом изготовления (кроме договоров строительного подряда) признается по завершению выполнения работы, оказания услуги,	п. 13 и п. 17 ПБУ 9/99 "Доходы организации" (утв. Приказом Минфина РФ от 06.05.1999 г. N 32н)"

	изготовления продукции в целом.	
--	---------------------------------	--

**Приложение 2 к Приказу № 1  
от 31.12.2020 г.**

**Учетная политика ООО «Любимый город»  
для целей налогового учета на упрощённой системе налогообложения**

В соответствии с Налоговым кодексом Российской Федерации утвердить в ООО «Любимый город» следующие варианты налогового учета и отчетности, по которым налогоплательщику предоставлено право выбора:

<b>Положение учетной политики</b>	<b>Утвержденный вариант</b>	<b>Основание</b>
Объект налогообложения	(Доходы за вычетом расходов/Доходы)	Ст. 346.14 НК РФ

Организация налогового учета	Налоговый учет в организации ведется на основе регистров налогового учета предусмотренных налоговым законодательством РФ	ст. 346.24, 346.26, 346.53 НК РФ
Метод списания сырья и материалов при определении размера материальных расходов	При определении размера материальных расходов при списании сырья и материалов, используемых при производстве (изготовлении) товаров (выполнении работ, оказании услуг) применяется метод оценки указанного сырья и материалов по стоимости первых по времени приобретения (ФИФО).	ст. 346.17 НК РФ
Метод оценки стоимости покупных товаров, уменьшающей доходы от их реализации	При реализации покупных товаров стоимость их приобретения определяется организацией для целей налогообложения по стоимости первых по времени приобретения (ФИФО).	ст. 346.17 НК РФ
Методы начисления амортизации	При начислении амортизации в организации применяется линейный метод.	ст. 346.17 НК РФ
Метод учета расходов на капитальные вложения в основные средства	Капитальные вложения для целей налогового учета увеличивают первоначальную стоимость основного средства.	ст. 346.17 НК РФ
Порядок формирования стоимости приобретения товаров	В стоимость приобретения товаров включается только покупная стоимость товаров.	ст. 346.17 НК РФ
Метод отдельного учета в целях применения одновременно нескольких режимов налогообложения	Расходы распределяются пропорционально доходам, полученным по каждому виду деятельности.	Ст. 346.18 НК РФ

**Приложение 3 к Приказу № 1  
от 31.12.2020 г.**

**Рабочий план счетов ООО «Любимый город»  
для целей бухгалтерского учета**

<b>№ счета. субсчета</b>	<b>Наименование счета</b>
01	Основные средства
02	Амортизация основных средств
02.01	Амортизация ОС
02.02	Амортизация доходных вложений в материальные ценности
03	Доходные вложения в материальные ценности

04	Нематериальные активы
05	Амортизация нематериальных активов
08	Вложения во внеоборотные активы
08.04	Вложения в ОС
08.05	Вложения в НМА
08.06	Вложения в НИОКР
10	Материалы
20	Основное производство, хозяйственные и коммерческие расходы
41	Товары
42	Торговая наценка
45	Товары отгруженные
50	Касса
51	Расчетные счета
52	Валютные счета
55	Специальные счета
57	Переводы в пути
58	Финансовые вложения
60	Расчёты с поставщиками и подрядчиками
62	Расчеты с покупателями и заказчиками
66	Расчеты по краткосрочным кредитам и займам
66.01	Расчеты по суммам кредитов и займов
66.02	Проценты по краткосрочным кредитам и займам
67	Расчеты по долгосрочным кредитам и займам
67.01	Расчеты по долгосрочным кредитам и займам
67.02	Проценты по долгосрочным кредитам и займам
68	Расчеты по налогам и сборам
69	Расчеты по социальному страхованию и обеспечению
70	Расчеты с персоналом по оплате труда
71	Расчеты с подотчетными лицами и иным операциям с сотрудниками
75	Расчеты с учредителями
75.01	Расчеты по вкладам в уставный (складочный) капитал
75.02	Расчеты по доходам с физ. лицами
75.03	Расчеты по доходам с юр. лицами
76	Расчеты с разными дебиторами и кредиторами
80	Уставный капитал

81	Собственные акции (доли)
84	Нераспределенная прибыль (непокрытый убыток)
86	Целевое финансирование
94	Недостачи и потери от порчи ценностей
96	Резервы предстоящих расходов
97	Расходы будущих периодов
98	Доходы будущих периодов
99	Прибыли и убытки

**Приложение 4 к Приказу № 1  
от 31.12.2020 г.**

**Перечень форм первичных учетных документов ООО «Любимый город»  
для целей бухгалтерского учета**

№ п/п	Название документа	Примечание
<b>Документы по учету расчетов с контрагентами</b>		
1	Накладная Торг-12	Форма утверждена Постановлением Госкомстата РФ от 25.12.1998 N 132
2	Акт выполненных работ (услуг)	Документ разработан самостоятельно с учетом требований п.2 ст. 9 Закона 402-ФЗ от 06.12.2011 «О бухгалтерском учете». Форму акта см. в приложении 4.1.
3	Акт сверки расчетов с	Документ разработан самостоятельно с учетом требований

	контрагентами	п.2 ст. 9 Закона 402-ФЗ от 06.12.2011 «О бухгалтерском учете» Форму акта см. в приложении 4.2.
4	Универсальный передаточный документ	Форма утверждена Постановлением Правительства РФ от 26.12.2011 №1137
<b>Документы по учету кассовых операций</b>		
	Приходный кассовый ордер	Форма утверждена Постановлением Госкомстата РФ от 18.08.98 № 88
	Расходный кассовый ордер	Форма утверждена Постановлением Госкомстата РФ от 18.08.98 № 88
	Кассовая книга	Форма утверждена Постановлением Госкомстата РФ от 18.08.98 № 88
<b>Документы по учету труда и его оплаты</b>		
	Платежная ведомость	Форма утверждена Постановлением Госкомстата РФ от 05.01. 2004 № 1
	Расчетная ведомость	Форма утверждена Постановлением Госкомстата РФ от 05.01. 2004 № 1
<b>Документы по учету расчетов с подотчетными лицами</b>		
	Авансовый отчет	Форма утверждена Постановлением Госкомстата РФ от 01.08.2001 № 55
<b>Прочие документы</b>		
	Бухгалтерская справка	Документ разработан самостоятельно с учетом требований п.2 ст. 9 Закона 402-ФЗ от 06.12.2011 «О бухгалтерском учете» Форму справки см. в приложении 4.3



**АКТ СВЕРКИ**

взаимных расчетов по состоянию на « » \_\_\_\_\_ 20\_\_ г.  
между \_\_\_\_\_ и \_\_\_\_\_

« » \_\_\_\_\_ 20\_\_ г

\_\_\_\_\_ (место составления)

Мы, нижеподписавшиеся, \_\_\_\_\_, с одной стороны, и \_\_\_\_\_ с другой стороны, составили настоящий акт сверки в том, что состояние взаимных расчетов по данным учета следующее:

По данным _____, руб.				По данным _____, руб.			
№ п/п	Наименование операции, документы	Списано (Дебет)	Поступило (Кредит)	№ п/п	Наименование операции, документы	Списано (Дебет)	Поступило (Кредит)
1							
2							
3							
4							

По данным \_\_\_\_\_

По данным \_\_\_\_\_

на « » \_\_\_\_\_ 20\_\_ г.  
**задолженность в пользу** \_\_\_\_\_  
составила \_\_\_\_\_ **руб.**

на « » \_\_\_\_\_ 20\_\_ г.  
**задолженность в пользу** \_\_\_\_\_  
составила \_\_\_\_\_ **руб.**

Просим подписать акт не позднее 30 календарных дней с даты составления и отправить его \_\_\_\_\_. Задолженность по акту, не подписанному в течение этого времени, считается подтвержденной со стороны \_\_\_\_\_.

От \_\_\_\_\_

От \_\_\_\_\_

\_\_\_\_\_ (должность руководителя)

\_\_\_\_\_ (должность руководителя)

\_\_\_\_\_ (\_\_\_\_\_)

\_\_\_\_\_ (\_\_\_\_\_)

---

Главный бухгалтер

ФИО (\_\_\_\_\_)

---

М.П.

---

Главный бухгалтер

ФИО (\_\_\_\_\_)

---

М.П.

Организация: \_\_\_\_\_

Бухгалтерская справка № \_\_\_\_\_ от \_\_. \_\_.20\_\_ г.

№ п/п	Содержание операции	Дебет		Кредит		Сумма, руб	Кол- во
		Счет, субсчет	Аналитика	Счет, субсчет	Аналитика		
						-	-

Комментарий: \_\_\_\_\_

Исполнитель \_\_\_\_\_ / \_\_\_\_\_

Организация: \_\_\_\_\_

Оборотно-сальдовая ведомость с \_\_. \_\_.20\_\_ г. по \_\_. \_\_.20\_\_ г.

от \_\_. \_\_.20\_\_ г.

Код счета	Счет	Сальдо на начало периода, руб.		Обороты за период, руб.		Сальдо на конец периода, руб.	
		Дебет	Кредит	Дебет	Кредит	Дебет	Кредит
<b>Итого</b>							

Исполнитель \_\_\_\_\_ / \_\_\_\_\_

# Налоговая декларация по налогу на доходы физических лиц

		ИНН 502727648610		
A18 0331 6016		Стр. 001	f2d 05b2 510b bb0b 2991 f4a4 18dc 948	
<b>Форма по КНД 1151020</b>				
<b>Налоговая декларация по налогу на доходы физических лиц (форма 3-НДФЛ)</b>				
Номер корректировки	0	Налоговый период (год)	34	Очетный год
			2019	Представляется в налоговый орган (код)
				7701
Сведения о налогоплательщике				
Код страны	643	Код категории налогоплательщика	760	
Фамилия	ИВАНОВ			
Имя	ИВАН			
Отчество *	ИВАНОВИЧ			
Дата рождения	02.03.1970	Место рождения	МОСКОВСКАЯ ОБЛАСТЬ	
Сведения о документе, удостоверяющем личность				
Код вида документа	21			
Серия и номер	00 00 000000			
Кем выдан	ГУ МВД РОССИИ ПО Г. МОСКВЕ			
Дата выдачи 01.01.2010				
Код статуса налогоплательщика	1	1 - налоговый резидент Российской Федерации 2 - лицо, не являющееся налоговым резидентом Российской Федерации		
Номер контактного телефона _____				
Декларация составлена на 5 страниц с приложением подтверждающих документов или их копий на _____ листах				
<b>Достоверность и полноту сведений, указанных в настоящей декларации, подтверждаю:</b> 1 - налогоплательщик 2 - представитель налогоплательщика		<b>Заполняется работником налогового органа</b> Сведения о представлении декларации Данная декларация представлена (код) _____ на _____ страницах с приложением подтверждающих документов или их копий на _____ листах Дата представления декларации _____ Зарегистрирована за № _____ Фамилия, И.О.* _____ Подпись _____		
(Фамилия, имя, отчество) представителя налогоплательщика _____ Подпись _____ Дата _____ Наименование и реквизиты документа, подтверждающего полномочия представителя налогоплательщика _____				
* Отчество указывается только в отношении ко всем лицам документа				
				

Ак  
Что



ИНН 502727648610

Стр. 002

89F 2b6 5106 8089 509F 1a7 843F 96dc  
и И о И

+

## Раздел 1. Сведения о суммах налога, подлежащих уплате (доплате) в бюджет / возврату из бюджета

Показатели 1	Код строки 2	Значения показателей 3
	010	2 1 – уплата (доплата) в бюджет 2 – возврат из бюджета 3 – отсутствие уплаты (доплаты) в бюджет или возврата из бюджета
Код бюджетной классификации	020	18210102010011000110
Код по СКТМО	030	45380000
Сумма налога, подлежащая уплате (доплате) в бюджет (руб.)	040	0
Сумма налога, подлежащая возврату из бюджета (руб.)	050	2184

+

Показатели 1	Код строки 2	Значения показателей 3
	010	— 1 – уплата (доплата) в бюджет 2 – возврат из бюджета 3 – отсутствие уплаты (доплаты) в бюджет или возврата из бюджета
Код бюджетной классификации	020	_____
Код по СКТМО	030	_____
Сумма налога, подлежащая уплате (доплате) в бюджет (руб.)	040	_____
Сумма налога, подлежащая возврату из бюджета (руб.)	050	_____

Показатели 1	Код строки 2	Значения показателей 3
	010	— 1 – уплата (доплата) в бюджет 2 – возврат из бюджета 3 – отсутствие уплаты (доплаты) в бюджет или возврата из бюджета
Код бюджетной классификации	020	_____
Код по СКТМО	030	_____
Сумма налога, подлежащая уплате (доплате) в бюджет (руб.)	040	_____
Сумма налога, подлежащая возврату из бюджета (руб.)	050	_____

Достоверность и полную сведений, указанных на данной странице, подтверждаю:  
(подпись) \_\_\_\_\_ (дата) \_\_\_\_\_

+



+



ИНН 502727648610

Стр. 003



alae 405e 5100 359d eb07 18fc 5635 1af1  
и И о И

+

Фамилия ИВАНОВ

Раздел 2. Расчет налоговой базы и суммы налога по доходам, облагаемым по ставке 001 13 процентов

1. Расчет налоговой базы (руб. коп.)	Вид дохода	002 3	1 - дивиденды 2 - доход в виде сумм прибыли контролируемых иностранных компаний 3 - иное	
1.1. Общая сумма доходов, за исключением доходов в виде сумм прибыли контролируемых иностранных компаний	010			6 600 000 . 00
1.2. Общая сумма доходов, за исключением доходов в виде сумм прибыли контролируемых иностранных компаний, не подлежащая налогообложению	020			0 . 00
1.3. Общая сумма доходов, за исключением доходов в виде сумм прибыли контролируемых иностранных компаний, подлежащая налогообложению	030			6 600 000 . 00
1.4. Сумма налоговых вычетов	040			1 680 000 . 00
1.5. Сумма расходов, принимаемая в уменьшение полученных доходов	050			0 . 00
1.5.1. Общая сумма доходов в виде сумм прибыли контролируемых иностранных компаний	051			0 . 00
1.6. Налоговая база для исчисления налога	060			6 432 000 . 00
<b>2. Расчет суммы налога, подлежащей уплате (доплате) / возврату (руб.)</b>				
2.1. Общая сумма налога, исчисленная к уплате	070			8 361 6
2.2. Общая сумма налога, удержанная у источника выплаты	080			8 580 0
2.3. Общая сумма налога, удержанная с доходов в виде материальной выгоды	090			0
2.4. Сумма торгового сбора, уплаченная в налоговом периоде, подлежащая зачету	100			0
2.5. Сумма фактически уплаченных авансовых платежей	110			0
2.6. Общая сумма уплаченных налогоплательщиком фиксированных авансовых платежей, подлежащих зачету в соответствии с пунктом 5 статьи 227.1 Налогового кодекса Российской Федерации	120			0
2.7. Сумма налога, уплаченная в иностранных государствах, подлежащая зачету в Российской Федерации	130			0
2.8. Сумма налога, уплаченная в связи с применением патентной системы налогообложения, подлежащая зачету	140			0
2.9. Сумма налога, подлежащая уплате (доплате) в бюджет	150			0
2.10. Сумма налога, подлежащая возврату из бюджета	160			2 184

+

Достоверность и актуальность сведений, указанных на данной странице, подтверждаю:  
(подпись) \_\_\_\_\_ (дата) \_\_\_\_\_



+



+



ИНН 502727648610

Стр. 004



+

Фамилия ИВАНОВ

Приложение 1. Доходы от источников в Российской Федерации

Налоговая ставка 010 13 % Код вида дохода 020 07

ИНН источника выплаты дохода 030 7703043089 КПП 040 770101001 Код по ОКТМО 050 45380000

Наименование источника выплаты дохода 060 ООО "АЛЬФА"

Сумма дохода (руб. коп.) 070 660000.00

Сумма налога удержанная (руб.) 080 85800

Налоговая ставка 010 % Код вида дохода 020

ИНН источника выплаты дохода 030 КПП 040 Код по ОКТМО 050

Наименование источника выплаты дохода 060

+

Сумма дохода (руб. коп.) 070

Сумма налога удержанная (руб.) 080

Налоговая ставка 010 % Код вида дохода 020

ИНН источника выплаты дохода 030 КПП 040 Код по ОКТМО 050

Наименование источника выплаты дохода 060

Сумма дохода (руб. коп.) 070

Сумма налога удержанная (руб.) 080

Достоверность и точность сведений, указанных на данной странице, подтверждаю: (подпись) (дата)



+

+





ИНН 502727648610

Стр. 005

Фамилия **ИВАНОВ**

и И о И

**Приложение 5. Расчет стандартных и социальных налоговых вычетов, а также инвестиционных налоговых вычетов, установленных статьей 219.1 Налогового кодекса Российской Федерации****1. Расчет стандартных налоговых вычетов (руб. коп.)**

1.1. Сумма стандартного налогового вычета в соответствии с подпунктом 1 пункта 1 статьи 218 Налогового кодекса Российской Федерации (далее - Кодекс)	010	_____
1.2. Сумма стандартного налогового вычета в соответствии с подпунктом 2 пункта 1 статьи 218 Кодекса	020	_____
1.3. Сумма стандартного налогового вычета на ребенка родителя, супругу (супруги) родителя, усыновителя, опекуна, попечителя, приемного родителя, супругу (супругу) приемного родителя	030	16800.00
1.4. Сумма стандартного налогового вычета на ребенка единственному родителю (приемному родителю), усыновителю, опекуну, попечителю, а также одному из родителей (приемных родителей) при отказе другого родителя (приемного родителя) от получения налогового вычета	040	_____
1.5. Сумма стандартного налогового вычета родителю, супругу (супругу) родителя, усыновителю, опекуну, попечителю, приемному родителю, супругу (супругу) приемного родителя на ребенка-инвалида в возрасте до 18 лет, на учащегося очной формы обучения, аспиранта, ординатора, интерна, студента, курсанта в возрасте до 24 лет, являющегося инвалидом I или II группы	050	_____
1.6. Сумма стандартного налогового вычета единственному родителю (приемному родителю), усыновителю, опекуну, попечителю, а также одному из родителей (приемных родителей) при отказе другого родителя (приемного родителя) от получения налогового вычета на ребенка-инвалида в возрасте до 18 лет, на учащегося очной формы обучения, аспиранта, ординатора, интерна, студента, курсанта в возрасте до 24 лет, являющегося инвалидом I или II группы	060	_____
1.7. Общая сумма стандартных налоговых вычетов, предоставленных в течение отчетного налогового периода налогоплательщиком	070	_____
1.8. Общая сумма стандартных налоговых вычетов, заявляемая по налоговой декларации по налогу на доходы физических лиц (форма 3-НДФЛ) (далее - Декларация)	080	16800.00

**2. Расчет социальных налоговых вычетов, в отношении которых не применяется ограничение, установленное пунктом 2 статьи 219 Кодекса (руб. коп.)**

2.1. Сумма, перекисанная в виде пожертвований	090	_____
2.2. Сумма, уплаченная за обучение детей в возрасте до 24 лет, подопечных в возрасте до 18 лет, бывших подопечных в возрасте до 24 лет по очной форме обучения	100	_____
2.3. Сумма расходов по дорогостоящим видам лечения	110	_____
2.4. Общая сумма социальных налоговых вычетов, в отношении которых не применяется ограничение, установленное пунктом 2 статьи 219 Кодекса	120	_____

**3. Расчет социальных налоговых вычетов, в отношении которых применяется ограничение, установленное пунктом 2 статьи 219 Кодекса (руб. коп.)**

3.1. Сумма, уплаченная за свое обучение, за обучение брата (сестры) в возрасте до 24 лет по очной форме обучения	130	_____
3.2. Сумма, уплаченная за аудиторские услуги (за исключением расходов по дорогостоящим видам лечения)	140	_____
3.2.1. Сумма, уплаченная за экспертные прейскуранты для аудиторского назначения	141	_____
3.3. Сумма страховых взносов, уплаченная по договорам добровольного личного страхования, в том числе по договорам добровольного страхования своего супруга (супруги), родителей, детей (в том числе усыновленных) в возрасте до 18 лет, подопечных в возрасте до 18 лет	150	_____
3.4. Сумма пенсионных и страховых взносов, уплаченная по договорам (договорам) негосударственного пенсионного обеспечения, добровольного пенсионного страхования и добровольного страхования жизни, дополнительных страховых взносов на накопительную пенсию	160	_____
3.5. Сумма, уплаченная за прохождение независимой оценки своей квалификации на соответствие требованиям к квалификации в организации, осуществляющей такую деятельность в соответствии с законодательством Российской Федерации	170	_____
3.6. Общая сумма социальных налоговых вычетов, в отношении которых применяется ограничение, установленное пунктом 2 статьи 219 Кодекса	180	_____
3.6.1. Общая сумма социальных налоговых вычетов, предоставленных в течение отчетного налогового периода налогоплательщиком	181	_____
3.7. Общая сумма социальных налоговых вычетов, заявляемая по Декларации	190	_____

4. Общая сумма стандартных и социальных налоговых вычетов, заявляемая по Декларации (руб. коп.) 200 16800.00

**5. Расчет инвестиционных налоговых вычетов (руб. коп.)**

5.1. Сумма инвестиционного налогового вычета, предусмотренного подпунктом 2 пункта 1 статьи 219.1 Кодекса	210	_____
5.2. Сумма предоставленного в предшествующих налоговых периодах инвестиционного налогового вычета, предусмотренного подпунктом 2 пункта 1 статьи 219.1 Кодекса, подлежащая восстановлению	220	_____

Достоверность и полноту сведений, указанных на данной странице, подтверждаю:

(подпись)

(дата)



**Расчет по начисленным и уплаченным страховым взносам на  
обязательное социальное страхование от несчастных случаев на  
производстве и профессиональных заболеваний**

Регистрационный номер страхователя	1 2 3 4 5 6 7 8 9 0	Форма 4 - ФСС
Код подчиненности	1 2 3 4 5	
<b>РАСЧЕТ</b> <b>по начисленным и уплаченным страховым взносам</b> <b>на обязательное социальное страхование от несчастных случаев на производстве и профессиональных заболеваний</b>		
Номер корректировки <small>(000 - исходная, 001 - номер корректировки)</small>	0 - -	Расчетный (отчетный) период (код) <span style="border: 1px solid black; padding: 2px;">0 3</span> <small>(03 - 1 кв, 06 - полугодие, 09 - 9 месяцев, 12 - год)</small>
		Календарный год <span style="border: 1px solid black; padding: 2px;">2 0 2 1</span> Прекращение деятельности <span style="border: 1px solid black; padding: 2px;">-</span>
<b>Общество с ограниченной ответственностью "Морской ветер"</b>		
<small>(Полное наименование организации, обособленного подразделения Ф.И.О. (последнее при наличии) индивидуального предпринимателя, физического лица)</small>		
ИНН	1 2 3 4 5 6 7 8 9 0 - -	Код по ОКВЭД <span style="border: 1px solid black; padding: 2px;">5 8 . 2 1 . - -</span>
КПП	1 2 3 0 0 1 0 0 1	Бюджетная организация: 1 - Федеральный бюджет 2 - Бюджет субъекта Российской Федерации 3 - Бюджет муниципального образования 4 - Соединенное финансирование
ОГРН (ОГРНИП)	1 2 3 4 5 6 7 8 9 1 2 2 - - -	<span style="border: 1px solid black; padding: 2px;">-</span>
Номер контактного телефона	0 4 1 2 3 4 5 6 7 8 9 - - - -	
почтовый индекс	123456	Адрес регистрации
субъект	Московская область	
район	-	
город	Краснокаменск	
улица	Примерная	
дом	123	корпус (строение) <span style="border: 1px solid black; padding: 2px;">-</span> квартира (офис) <span style="border: 1px solid black; padding: 2px;">-</span>
Среднесписочная численность работников	- - - - 3	Расчет представлен на <span style="border: 1px solid black; padding: 2px;">-</span> <span style="border: 1px solid black; padding: 2px;">-</span> <span style="border: 1px solid black; padding: 2px;">3</span> стр.
Численность работающих инвалидов	- - - - 0	с приложением подтверждающих документов или их копий на <span style="border: 1px solid black; padding: 2px;">-</span> <span style="border: 1px solid black; padding: 2px;">-</span> <span style="border: 1px solid black; padding: 2px;">1</span> листах
Численность работников, занятых на работах с вредными и (или) опасными производственными факторами	- - - - 0	
Достоверность и полноту сведений, указанных в настоящем расчете, подтверждаю <span style="border: 1px solid black; padding: 2px; display: inline-block; width: 20px; height: 20px; text-align: center; vertical-align: middle;">1</span> 1 - страхователь 2 - представитель страхователя 3 - правопредшник		Заполняется работником территориального органа Фонда <b>Сведения о представлении расчета</b> Настоящий расчет представил (код) <span style="border: 1px solid black; padding: 2px;"> </span> <span style="border: 1px solid black; padding: 2px;"> </span> с приложением подтверждающих документов или их копий на <span style="border: 1px solid black; padding: 2px;"> </span> <span style="border: 1px solid black; padding: 2px;"> </span> <span style="border: 1px solid black; padding: 2px;"> </span> листах
<b>Богатая Наталья Александровна</b> <small>(Ф.И.О. (последнее при наличии) руководителя организации, индивидуального предпринимателя, физического лица, представляющего страхователя)</small>		Дата представления расчета** <span style="border: 1px solid black; padding: 2px;"> </span> <span style="border: 1px solid black; padding: 2px;"> </span> . <span style="border: 1px solid black; padding: 2px;"> </span> <span style="border: 1px solid black; padding: 2px;"> </span> . <span style="border: 1px solid black; padding: 2px;"> </span> <span style="border: 1px solid black; padding: 2px;"> </span> <span style="border: 1px solid black; padding: 2px;"> </span> <span style="border: 1px solid black; padding: 2px;"> </span>
Подпись <u>Богатая</u> М.П.	Дата <span style="border: 1px solid black; padding: 2px;">2 0</span> . <span style="border: 1px solid black; padding: 2px;">0 4</span> . <span style="border: 1px solid black; padding: 2px;">2 0 2 1</span>	

АКТИ





ИНН 6671021528  
 КПП 667100101 Стр. 002

Раздел 1. Сводные данные об обязательствах плательщика страховых взносов

Тип плательщика (код) 001 1 - выплаты и иные вознаграждения в пользу физических лиц в последние три месяца расчетного (отчетного) периода фактически осуществлялись  
 2 - выплаты и иные вознаграждения в пользу физических лиц в последние три месяца расчетного (отчетного) периода фактически не осуществлялись

Код по ОКТМО 010 675100000

Сумма страховых взносов на обязательное пенсионное страхование, подлежащая уплате

Код бюджетной классификации 020 18210202010006101010160

Сумма страховых взносов, подлежащая уплате за расчетный (отчетный) период 030 12800.40

в том числе за последние три месяца расчетного (отчетного) периода:

первый месяц 031 4266.80

второй месяц 032 4266.80

третий месяц 033 4266.80

Сумма страховых взносов на обязательное медицинское страхование, подлежащая уплате

Код бюджетной классификации 040 182102020210108101013160

Сумма страховых взносов, подлежащая уплате за расчетный (отчетный) период 050 3941.67

в том числе за последние три месяца расчетного (отчетного) периода:

первый месяц 051 1313.89

второй месяц 052 1313.89

третий месяц 053 1313.89

Сумма страховых взносов на обязательное пенсионное страхование по дополнительному тарифу, подлежащая уплате

Код бюджетной классификации 060 18210202132061020160

Сумма страховых взносов, подлежащая уплате за расчетный (отчетный) период 070 000

в том числе за последние три месяца расчетного (отчетного) периода:

первый месяц 071 000

второй месяц 072 000

третий месяц 073 000

Сумма страховых взносов на дополнительное социальное обеспечение, подлежащая уплате

Код бюджетной классификации 080 -

Сумма страховых взносов, подлежащая уплате за расчетный (отчетный) период 090 000

в том числе за последние три месяца расчетного (отчетного) периода:

первый месяц 091 000

второй месяц 092 000

третий месяц 093 000

Достоверность и полноту сведений, указанных на данной странице, подтверждаю:  
 МИЧУГИН (подпись) 4/26/2022 (дата)

Активация Windows  
 Чтобы активировать Windows, i



ИНН 6671021528  
КПП 667100101 Стр. 003

**Сумма страховых взносов на обязательное социальное страхование на случай временной нетрудоспособности и в связи с материнством, подлежащая уплате**

Код бюджетной классификации	100	18210202090071010160
Сумма страховых взносов, подлежащая уплате за расчетный (отчетный) период	110	1208 . 83
в том числе за последние три месяца расчетного (отчетного) периода:		
первый месяц	111	402 . 81
второй месяц	112	402 . 81
третий месяц	113	402 . 81



ИНН 6671021528  
 КПП 6671001011 Стр. 004

Приложение 1. Расчет сумм страховых взносов на обязательное пенсионное страхование и обязательное медицинское страхование к разделу 1

Код тарифа плательщика 001 01

Подраздел 1.1. Расчет сумм страховых взносов на обязательное пенсионное страхование

Всего с начала расчетного периода в том числе за последние три месяца расчетного (отчетного) периода:  
 1 месяц 2 месяц 3 месяц 4

Количество застрахованных лиц, всего (чел.) 010  
 1 1 1 1

Количество физических лиц, с выплат которым начислены страховые взносы, всего (чел.) 020  
 1 1 1 1

в том числе в размере, превышающем предельную величину базы для начисления страховых взносов на обязательное пенсионное страхование (чел.) 021  
 0 0 0 0

Всего с начала расчетного периода/  
 1 месяц<sup>1</sup> 2 месяц<sup>1</sup> 3 месяц<sup>1</sup> 4

Сумма выплат и иных вознаграждений, начисленных в пользу физических лиц в соответствии со статьей 420 Налогового кодекса Российской Федерации 030  
 41670 00 13890 00 13890 00 13890 00

Сумма, не подлежащая обложению страховыми взносами в соответствии со статьей 422 Налогового кодекса Российской Федерации и международными договорами 040  
 - - - -

Сумма расходов, принимаемая к вычету в соответствии с пунктом 8 статьи 421 Налогового кодекса Российской Федерации 045  
 - - - -

База для исчисления страховых взносов 050  
 41670 00 13890 00 13890 00 13890 00

в том числе: в размере, превышающем предельную величину базы для исчисления страховых взносов на обязательное пенсионное страхование 051  
 - - - -

<sup>1</sup> В том числе за последние три месяца расчетного (отчетного) периода



ИНН 6671021528  
 КПП 667100101 Стр. 005

Исчислено страховых взносов 060

□□□□□9167 □40  
 □□□□□3055 □80 □□□□□3055 □80 □□□□□3055 □80

в том числе с базы, не превышающей предельную величину базы для исчисления страховых взносов на обязательное пенсионное страхование 061

□□□□□9167 □40  
 □□□□□3055 □80 □□□□□3055 □80 □□□□□3055 □80

с базы, превышающей предельную величину базы для исчисления страховых взносов на обязательное пенсионное страхование 062

□□□□□□□□ □□  
 □□□□□□□□ □□ □□□□□□□□ □□ □□□□□□□□ □□





ИНН 6671021528  
 КПП 667101011 Стр. 006

Подраздел 1.2. Расчет сумм страховых взносов на обязательное медицинское страхование

Всего с начала расчетного периода	в том числе за последние три месяца расчетного (отчетного) периода:			010	
	1	2	3		4
Количество застрахованных лиц, всего (чел.)	1	1	1	1	010
Количество физических лиц, с выплат которым начислены страховые взносы, всего (чел.)	1	1	1	1	020
Всего с начала расчетного периода/ 1 месяц <sup>1</sup>	1/2				
		2 месяц <sup>1</sup>			
			3 месяц <sup>1</sup>		
				3 месяц <sup>1</sup>	
Сумма выплат и иных вознаграждений, начисленных в пользу физических лиц в соответствии со статьей 420 Налогового кодекса Российской Федерации 030					
	41670	000			
	13890	000	13890	000	13890 000
Сумма, не подлежащая обложению страховыми взносами в соответствии с пунктом 1 и пунктом 2 статьи 422 Налогового кодекса Российской Федерации 040					
Сумма расходов, принимаемая к вычету в соответствии с пунктом 8 статьи 421 Налогового кодекса Российской Федерации 045					
База для исчисления страховых взносов 050					
	41670	000			
	13890	000	13890	000	13890 000
Исчислено страховых взносов 060					
	2125	17			
	708	39	708	39	708 39

<sup>1</sup> В том числе за последние три месяца расчетного (отчетного) периода



ИНН 6671021528  
 КПП 6671001011 Стр. 007

Приложение 1. Расчет сумм страховых взносов на обязательное пенсионное страхование и обязательное медицинское страхование к разделу 1

Код тарифа плательщика 001 20

Подраздел 1.1. Расчет сумм страховых взносов на обязательное пенсионное страхование

Всего с начала расчетного периода	в том числе за последние три месяца расчетного (отчетного) периода:		
	1 месяц	2 месяца	3 месяца
1	2	3	4
Количество застрахованных лиц, всего (чел.)	010		
1	1	1	1
Количество физических лиц, с выплат которым начислены страховые взносы, всего (чел.)	020		
1	1	1	1
в том числе в размере, превышающем предельную величину базы для начисления страховых взносов на обязательное пенсионное страхование (чел.)	021		
0	0	0	0
Всего с начала расчетного периода/	1 месяц <sup>1</sup>	2 месяца <sup>1</sup>	3 месяца <sup>1</sup>
	1/2	3	4

Сумма выплат и иных вознаграждений, начисленных в пользу физических лиц в соответствии со статьей 420 Налогового кодекса Российской Федерации 030

36330 00 12110 00 12110 00 12110 00

Сумма, не подлежащая обложению страховыми взносами в соответствии со статьей 422 Налогового кодекса Российской Федерации и международными договорами 040

00 00 00 00

Сумма расходов, принимаемая к вычету в соответствии с пунктом 8 статьи 421 Налогового кодекса Российской Федерации 045

00 00 00 00

База для исчисления страховых взносов 050

36330 00 12110 00 12110 00 12110 00

в размере, превышающем предельную величину базы для исчисления страховых взносов на обязательное пенсионное страхование 051

00 00 00 00

<sup>1</sup> в том числе за последние три месяца расчетного (отчетного) периода



ИНН 6671021528  
КПП 667100101 Стр. 008

Исчислено страховых взносов 060

□□□□ 3633 . 00

□□□□ 1211 . 00

□□□□ 1211 . 00

□□□□ 1211 . 00

в том числе с базы, не превышающей предельную величину базы для исчисления страховых взносов на обязательное пенсионное страхование 061

□□□□ 3633 00

□□□□ 1211 00

□□□□ 1211 00

□□□□ 1211 00

с базы, превышающей предельную величину базы для исчисления страховых взносов на обязательное пенсионное страхование 062

□□□□□□□□ . □□

□□□□□□□□ . □□

□□□□□□□□ □□

□□□□□□□□ . □□



ИНН 6671021528  
 КПП 667100101 Стр. 009

**Подраздел 1.2. Расчет сумм страховых взносов на обязательное медицинское страхование**

Всего с начала расчетного периода	в том числе за последние три месяца расчетного (отчетного) периода:		
1	1 месяц	2 месяц	3 месяц
1	2	3	4
<b>Количество застрахованных лиц, всего (чел.)</b> 010			
1	1	1	1
<b>Количество физических лиц, с выплат которым начислены страховые взносы, всего (чел.)</b> 020			
1	1	1	1
<b>Всего с начала расчетного периода/</b>			
1 месяц <sup>1</sup>	2 месяц <sup>1</sup>	3 месяц <sup>1</sup>	
1/2	3	4	
<b>Сумма выплат и иных вознаграждений, начисленных в пользу физических лиц в соответствии со статьей 420 Налогового кодекса Российской Федерации</b> 030			
36330	00	12110	00
12110	00	12110	00
<b>Сумма, не подлежащая обложению страховыми взносами в соответствии с пунктом 1 и пунктом 2 статьи 422 Налогового кодекса Российской Федерации</b> 040			
<b>Сумма расходов, принимаемая к вычету в соответствии с пунктом 5 статьи 421 Налогового кодекса Российской Федерации</b> 045			
<b>База для исчисления страховых взносов</b> 050			
36330	00	12110	00
12110	00	12110	00
<b>Исчислено страховых взносов</b> 060			
1816	50	605	50
605	50	605	50

<sup>1</sup> в том числе за последние три месяца расчетного (отчетного) периода



ИНН 6671021528  
 КПП 6671001011 Стр 010

Приложение 2. Расчет сумм страховых взносов на обязательное социальное страхование на случай временной нетрудоспособности и в связи с материнством к разделу 1

Код тарифа плательщика 001 01

Всего с начала расчетного периода в том числе за последние три месяца расчетного (отчетного) периода:

1	2	3	4
1 месяц	2 месяц	3 месяц	3 месяц
Количество застрахованных лиц, всего (чел.)	010		
Количество физических лиц, с выплат которым исчислены страховые взносы, всего (чел.)	015		
Всего с начала расчетного периода/	1 месяц <sup>1</sup>	2 месяц <sup>1</sup>	3 месяц <sup>1</sup>
	1/2	3	4
Сумма выплат и иных вознаграждений, начисленных в пользу физических лиц в соответствии со статьей 420 Налогового кодекса Российской Федерации	020		
	41670	13890	13890
Сумма, не подлежащая обложению страховыми взносами в соответствии со статьей 422 Налогового кодекса Российской Федерации	030		
	0	0	0
Сумма, превышающая предельную величину базы для исчисления страховых взносов	040		
	0	0	0
База для исчисления страховых взносов	050		
	41670	13890	13890
из них: сумма выплат и иных вознаграждений в пользу иностранных граждан и лиц без гражданства, временно пребывающих в Российской Федерации, кроме лиц, являющихся гражданами государств - членом Евразийского экономического союза	055		
	0	0	0
Исчислено страховых взносов	060		
	1208	402	402
Возмещено Фондом социального страхования Российской Федерации расходов на выплату страхового обеспечения	070		
	0	0	0
Сумма страховых взносов, подлежащая уплате	080		
	1208	402	402

<sup>1</sup> в том числе за последние три месяца расчетного (отчетного) периода



ИНН 6671021528  
 КПП 6671001011 Стр. 011

**Приложение 2. Расчет сумм страховых взносов на обязательное социальное страхование на случай временной нетрудоспособности и в связи с материнством к разделу 1**

Код тарифа плательщика 001 20

Всего с начала расчетного периода в том числе за последние три месяца расчетного (отчетного) периода:  
 1 месяц 2 месяц 3 месяц

Количество застрахованных лиц, всего (чел.) 010  
 1 1 1 1

Количество физических лиц, с выплат которым исчислены страховые взносы, всего (чел.) 015  
 1 1 1 1

Всего с начала расчетного периода/  
 1 месяц<sup>1</sup> 2 месяц<sup>1</sup> 3 месяц<sup>1</sup>  
 1/2 3 4

Сумма выплат и иных вознаграждений, начисленных в пользу физических лиц в соответствии со статьей 420 Налогового кодекса Российской Федерации 020

36330 - 00  
 12110 - 00 12110 00 12110 00

Сумма, не подлежащая обложению страховыми взносами в соответствии со статьей 422 Налогового кодекса Российской Федерации 030

0 - 00 00 00 00

Сумма, превышающая предельную величину базы для исчисления страховых взносов 040

0 - 00 00 00 00

База для исчисления страховых взносов 050

36330 - 00  
 12110 - 00 12110 00 12110 00

из них сумма выплат и иных вознаграждений в пользу иностранных граждан и лиц без гражданства, временно пребывающих в Российской Федерации, кроме лиц, являющихся гражданами государств - членов Евразийского экономического союза 055

0 - 00 00 00 00

Исчислено страховых взносов 060

0 - 00 00 00 00

Возмещено Фондом социального страхования Российской Федерации расходов на выплату страхового обеспечения 070

0 - 00 00 00 00

Сумма страховых взносов, подлежащая уплате 080

0 - 00 00 00 00

<sup>1</sup> В том числе за последние три месяца расчетного (отчетного) периода



ИНН 6671021528  
 КПП 6671001011 Стр. 011

**Раздел 3. Персонифицированные сведения о застрахованных лицах**

Признак аннулирования сведений о застрахованном лице 010 0

**3.1. Данные о физическом лице, в пользу которого начислены выплаты и иные вознаграждения**

ИНН 020 77045316652711 СНИЛС 030 0211-1511-059-25  
 Фамилия 040 МИЧУРИН  
 Имя 050 ОЛЕГ  
 Отчество 060 БОРИСОВИЧ  
 Дата рождения 070 10.08.1971 Гражданство 080 643 Пол 090 1 1 - мужской, 2 - женской.  
 Код вида документа, удостоверяющего личность 100 211 Серия и номер 110 5502125550

**3.2. Сведения о сумме выплат и иных вознаграждений, начисленных в пользу физического лица, а также сведения об исчисленных страховых взносах на обязательное пенсионное страхование**

**3.2.1. Сведения о сумме выплат и иных вознаграждений, начисленных в пользу физического лица**

Месяц	Код категории застрахованного лица	Сумма выплат и иных вознаграждений	База для исчисления страховых взносов на обязательное пенсионное страхование в пределах предельной величины / в том числе по гражданско-правовым договорам / Сумма исчисленных страховых взносов с базы исчисления страховых взносов, не превышающих предельную величину
120	130	140	150/160/170
1	НР	13890.00	13890.00 3055.80
2	НР	13890.00	13890.00 3055.80
3	НР	13890.00	13890.00 3055.80

**3.2.2. Сведения о базе для начисления страховых взносов, на которую исчислены страховые взносы по дополнительному тарифу**

Месяц	Код застрахованного лица	База для исчисления страховых взносов по дополнительному тарифу	Сумма исчисленных страховых взносов
180	190	200	210
1			
2			
3			



ИНН 6671021528  
 КПП 667100101 Стр. 012

**Раздел 3. Персонифицированные сведения о застрахованных лицах**

Признак аннулирования сведений о застрахованном лице 010

**3.1. Данные о физическом лице, в пользу которого начислены выплаты и иные вознаграждения**

ИНН 020  СНИЛС 030  -  -  -

Фамилия 040

Имя 050

Отчество 060

Дата рождения 070 . .  Гражданство 080  (код страны) Пол 090  1 - мужской; 2 - женской.

Код вида документа, удостоверяющего личность 100  Серия и номер 110

**3.2. Сведения о сумме выплат и иных вознаграждений, начисленных в пользу физического лица, а также сведения об исчисленных страховых взносах на обязательное пенсионное страхование**

**3.2.1. Сведения о сумме выплат и иных вознаграждений, начисленных в пользу физического лица**

Месяц	Код категории застрахованного лица	Сумма выплат и иных вознаграждений	База для исчисления страховых взносов на обязательное пенсионное страхование в пределах предельной величины / в том числе по гражданско-правовым договорам / Сумма исчисленных страховых взносов с базы исчисления страховых взносов, не превышающих предельную величину
120	130	140	150/160/170
1	MC	12110 - 00	12110 - 00
2	MC	12110 - 00	12110 - 00
3	MC	12110 - 00	12110 - 00

**3.2.2. Сведения о базе для начисления страховых взносов, на которую исчислены страховые взносы по дополнительному тарифу**

Месяц	Код застрахованного лица	База для исчисления страховых взносов по дополнительному тарифу	Сумма исчисленных страховых взносов
180	190	200	210
1			
2			
3			