



**АВТОНОМНАЯ НЕКОММЕРЧЕСКАЯ ПРОФЕССИОНАЛЬНАЯ
ОБРАЗОВАТЕЛЬНАЯ ОРГАНИЗАЦИЯ
«НАЦИОНАЛЬНЫЙ СОЦИАЛЬНО-ПЕДАГОГИЧЕСКИЙ КОЛЛЕДЖ»**

**МЕТОДИЧЕСКИЕ УКАЗАНИЯ
ПО ОРГАНИЗАЦИИ И ПРОВЕДЕНИЮ УЧЕБНОЙ И
ПРОИЗВОДСТВЕННОЙ ПРАКТИКИ**

Рассмотрены и приняты педагогическим советом,
протокол № 11 от 05.07.2024 г.

Пермь, 2024

Настоящие методические указания по организации и проведению учебной и производственной практики предназначены руководителям практики от АНПОО «НСПК» и студентам при прохождении учебной и производственной практики по следующим специальностям:

39.02.01 Социальная работа

44.02.01 Дошкольное образование

44.02.02 Преподавание в начальных классах

44.02.03 Педагогика дополнительного образования

44.02.04 Специальное дошкольное образование

44.02.05 Коррекционная педагогика в начальном образовании

46.02.01 Документационное обеспечение управления и архивоведение

51.02.03 Библиотековедение

51.02.03 Библиотечно-информационная деятельность

Методические указания содержат необходимые сведения по организации учебной и производственной практики Автономной некоммерческой профессиональной образовательной организации «Национальный социально-педагогический колледж» (далее: Колледж) в соответствии с ФГОС СПО, формы подготовки отчетных документов всех видов практик по специальностям.

СОДЕРЖАНИЕ

1. ОБЩИЕ ПОЛОЖЕНИЯ.....	4
2. ОРГАНИЗАЦИЯ И ПРОВЕДЕНИЕ УЧЕБНОЙ И ПРОИЗВОДСТВЕННОЙ ПРАКТИКИ.....	5
3. ОФОРМЛЕНИЕ РЕЗУЛЬТАТОВ УЧЕБНОЙ И ПРОИЗВОДСТВЕННОЙ ПРАКТИКИ	8
4. КРИТЕРИИ ОЦЕНКИ ОТЧЕТА ПО ИТОГАМ ПРАКТИКИ.....	13
ПРИЛОЖЕНИЕ 1.....	16
ПРИЛОЖЕНИЕ 2.....	17
ПРИЛОЖЕНИЕ 3.....	18
ПРИЛОЖЕНИЕ 4.....	20
ПРИЛОЖЕНИЕ 5.....	21

1.ОБЩИЕ ПОЛОЖЕНИЯ

Практика является обязательным разделом ППССЗ и представляет собой вид учебных занятий, обеспечивающих практико-ориентированную подготовку студентов.

Целью практики является комплексное освоение студентами всех видов профессиональной деятельности по соответствующей специальности СПО, формирование общих и профессиональных компетенций, приобретение необходимых умений, знаний и опыта практической работы по специальности.

Общий объем времени, отведенный на практику, определяется ФГОС СПО. Продолжительность практики на освоение каждого профессионального модуля определяется учебным планом, рабочей программой профессионального модуля и рабочими программами практик.

Видами практик студентов, осваивающих ППССЗ, являются: учебная практика и производственная практика.

Цели и задачи программы и форма отчетности определяются колледжем по каждому виду практики.

Предоставление документов, подтверждающих освоение студентами компетенций при прохождении практики по каждому из основных видов профессиональной деятельности, является необходимым условием допуска их к государственной итоговой аттестации.

Методические указания по организации и проведению учебной и производственной практики разработаны в соответствии с федеральными государственными образовательными стандартами среднего профессионального образования, Положением о практической подготовке обучающихся, утвержденном приказом Министерства науки и высшего образования Российской Федерации и Министерства просвещения Российской Федерации от 5 августа 2020 г. N 885/390

2. ОРГАНИЗАЦИЯ И ПРОВЕДЕНИЕ УЧЕБНОЙ И ПРОИЗВОДСТВЕННОЙ ПРАКТИКИ

В Колледже организация и проведение учебной и производственной практики по каждой специальности осуществляется в соответствии с:

- Положением о практике;
- Рабочими программами учебной и производственной практики;
- Договорами с Профильными организациями на организацию и проведение производственной практики.

Содержание всех видов практики определяется требованиями к результатам обучения по каждому из профессиональных модулей ППССЗ в соответствии с ФГОС СПО, рабочими программами профессиональных модулей и программами практик.

Учебная и производственная практики реализуются рассредоточено, чередуясь с теоретическими занятиями в рамках профессиональных модулей при условии обеспечения связи между содержанием практики и результатами обучения в рамках профессиональных модулей ППССЗ по видам профессиональной деятельности.

Учебная практика направлена на формирование у студентов практических профессиональных умений, приобретение первоначального опыта, реализуется в рамках модулей ППССЗ в соответствии с ФГОС СПО по основным видам профессиональной деятельности для последующего освоения ими общих и профессиональных компетенций по специальности. Учебная практика проводится на базе колледжа.

Учебная практика проводится преподавателями специальных дисциплин и междисциплинарных курсов профессионального цикла.

Производственная практика проводится в организациях различных организационно-правовых форм, направление деятельности которых соответствует профилю подготовки студентов, на основе договоров, заключаемых между колледжем и этими организациями.

Производственная практика направлена на формирование у студентов общих и профессиональных компетенций, приобретение практического опыта и реализуется в рамках модулей ППССЗ в соответствии с ФГОС СПО по каждому виду профессиональной деятельности, предусмотренных ФГОС по специальности.

Сроки проведения практики устанавливаются колледжем с учетом теоретической подготовленности студентов, организации и в соответствии с учебным планом, годовым календарным учебным графиком, а их содержание – соответствующими программами.

Требования и содержание программы практики определяется в соответствии с квалификационными требованиями к компетенциям выпускников, указанными в ФГОС.

Организацию и руководство производственной практикой осуществляют руководители практики от колледжа и от организации.

Продолжительность рабочего дня студентов при прохождении производственной практики в организациях составляет для студентов в возрасте от 16 лет до 18 лет - не более 35 часов в неделю (или 7 часов в день) (ст.92 ТК РФ), в возрасте от 18 лет и старше – не более 40 часов в неделю (ст. 91 ТК РФ).

Перед началом практики студент должен ознакомиться с Алгоритмом прохождения практики, настоящими Методическими указаниями, перечнем и содержанием задания на практику, а также с документом «Где я могу пройти практику».

По результатам каждого вида практики студент должен составить отчет в соответствии с содержанием задания на практику и планом-заданием (в том числе индивидуальным планом-заданием). Отчет и характеристика от руководителя практики выполняется строго в шаблонах.

Отчет должен состоять из письменного изложения о выполнении работ, свидетельствующих о закреплении знаний, умений, приобретении практического опыта, формировании общих и профессиональных

компетенций при прохождении практики по каждому из основных видов профессиональной деятельности профессионального модуля.

Оценка результатов производственной практики проводится с учетом результатов, подтвержденных документами соответствующих организаций.

3. ОФОРМЛЕНИЕ РЕЗУЛЬТАТОВ УЧЕБНОЙ И ПРОИЗВОДСТВЕННОЙ ПРАКТИКИ

На протяжении всего периода практики в организации студент должен в соответствии с планом-заданием практики собирать и обрабатывать необходимый материал, а затем представить его в виде оформленного отчета о практике своему руководителю от колледжа. Отчет о практике является основным документом студента, отражающим выполненную им во время практики работу.

В отчете по учебной и производственной практике не рекомендуется вести изложение от первого лица единственного числа, например: «я сделал», «мной было», «мне поручено». Допускается использование безличных предложений, то есть фразы строятся с употреблением слов «было проведено», «были проанализированы», «использованы».

При составлении отчета о выполненной работе на практике обязательно должны использоваться материалы плана-задания по практике.

Для редактирования и оформления отчета студентам рекомендуется отводить последний день практики. Отчет студента о практике должен включать текстовый, графический и другой иллюстрированный материалы.

Объем отчета по учебной/производственной практике должен составлять не менее 15 страниц и не более 25–30 страниц (без учета приложений).

Требования к оформлению отчета по практике:

Формат А4 (210х297 мм). Шрифт – Times New Roman. Должен использоваться кегль № 14 (или 12 – для объемных по тексту работ или таблиц), кроме оформления титульного листа. Междустрочный интервал 1,5, абзацный отступ должен быть одинаковым по всему тексту отчета и равен 1,25 см. Поля сверху и снизу – 2 см, справа – 1,5 см, слева – 3 см.

Пример оформления:

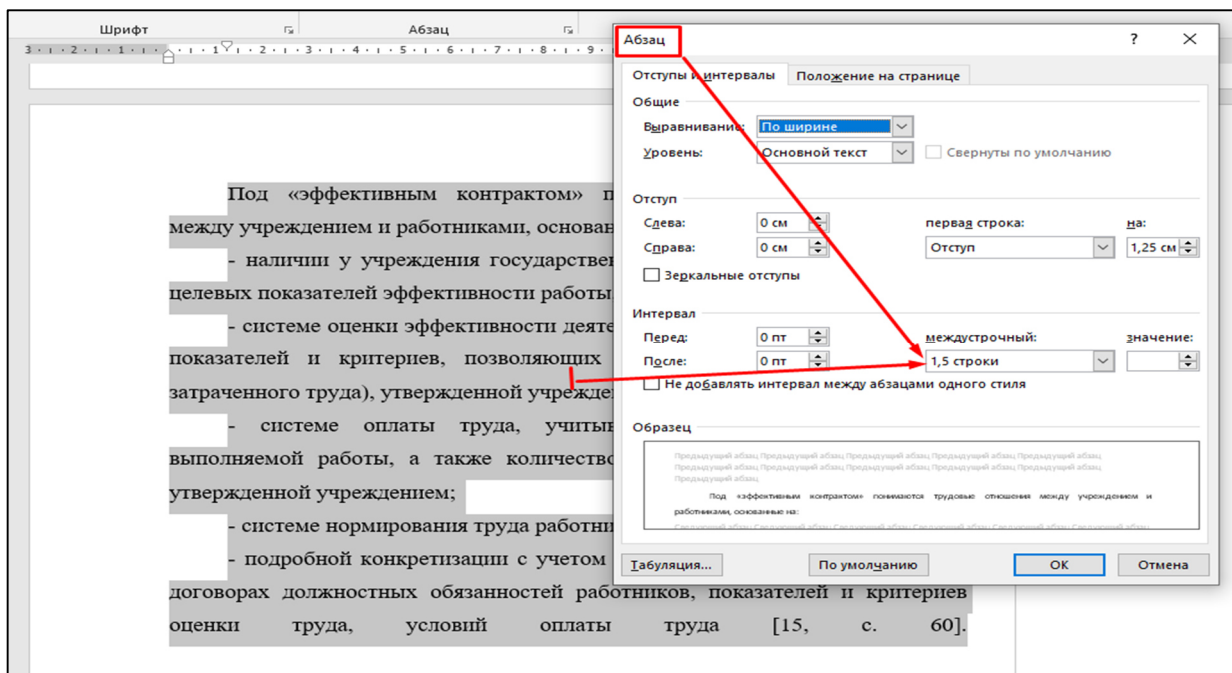


Рисунок 1. Пример установки одного межстрочного полуторного интервала Word

Титульный лист оформляется в соответствии с Приложением 1 к данным методическим указаниям. Расположение номера страниц - снизу по центру. Нумерация страниц на первом листе (титульном) не ставится. Нумерация производится арабскими цифрами. Требования к шрифту применяются также и к нумерации отчета.

Принимается следующий порядок размещения материала в отчете по практике:

- Титульный лист (См. Приложение 1)
- Содержание с нумерацией страниц
- Введение
- Основная часть
- Выводы
- Приложения

ТИТУЛЬНЫЙ ЛИСТ – это первая (заглавная) страница отчета. На нем необходимо указать наименование вида практики, специальности, сроков и места прохождения практики.

СОДЕРЖАНИЕ – перечень структурных элементов Отчета.

ВВЕДЕНИЕ - отражаются цели и задачи прохождения практики. Кратко описываются особенности данного вида практики. Введение не должно занимать более 1–1,5 страницы отчета.

ОСНОВНАЯ ЧАСТЬ - оформляется согласно заданию на практику. Основная часть самая объемная и должна занимать около 12 страниц. В данном разделе студент даёт подробный отчет о выполнении заданий согласно плану-заданию на практику и описывает выполненные задания.

Примерный план основной части:

1. В начале необходимо кратко описать организацию - базу практики, указав ее особенности.

2. Краткие сведения о специалисте, под руководством которого проходила практика: должность, перечень трудовых функций, стаж работы и т.д. (при прохождении производственной практики).

3. Подробное описание содержания проведенной работы, выполненной во время практики.

В этой части отчета необходимо дать ответы на задания практики согласно плану-заданию.

Примерное содержание данной части отчета может быть следующим:

– Виды работ согласно плану-заданию, что выполнено, что не выполнено, причины невыполнения.

– Знания, умения, опыт, приобретенные в процессе практики.

– Методы, технологии, формы взаимодействия в процессе практики.

ВЫВОДЫ – это раздел отчета, в котором студент подводит итоги выполненной работы во время практики. Объем не более 2 страниц.

В этой части отчета студент проводит рефлекссию своей деятельности в период прохождения практики:

1. Необходимо соотнести результаты практики с поставленными целями и задачами, прописанными во введении. Проанализировать, что достигнуто, что осталось недоработанным.

2. Кратко изложить результат анализа своих успехов и неудач на данной практике. Провести самоанализ и самооценку своей деятельности в период прохождения практики (что планировалось; что удалось; что не удалось и по каким причинам).

3. Спрогнозировать перспективы своего профессионального развития в дальнейшем с учетом достигнутых результатов.

ПРИЛОЖЕНИЯ – заключительный раздел отчета, содержащий образцы и копии каких-либо документов, рисунки (См. Приложение 2), таблицы (См. Приложение 3), фотографии и т. д., которыми студент хотел бы проиллюстрировать содержание основной части отчета и подтверждающими результат практического опыта, полученного на практике. Наличие приложений не является обязательным.

Аттестация по итогам учебной и производственной практики проводится на основании результатов ее прохождения, подтверждаемых документами соответствующих организаций. Учебная и производственная практики завершаются дифференцированным зачетом при условии наличия следующих подгруженных документов в систему дистанционного обучения:

- характеристики от организации (в случае прохождения производственной практики) или преподавателя (в случае прохождения учебной практики) на студента по освоению общих и профессиональных компетенций, а также практического опыта в период прохождения практики (См. Приложение 4);

- заявления с подписью студента, которое заполняется в автошаблоне в СДО (См. Приложение 5);

- договора о практической подготовке (в случае прохождения производственной практики);

- план-задания, согласованного профильной организацией (в случае прохождения производственной практики), или индивидуального задания на практику, согласованного руководителем практики от колледжа;

- отчета по практике в соответствии с планом-заданием на практику.

Оценка Отчета руководителем практики осуществляется согласно критериям.

В случае, если практика проводится в двух семестрах (в двух частях), оценка осуществляется по двум видам контроля:

– «без формы аттестации». В таком случае отчет по практике формируется, но не загружается в систему дистанционного обучения, т.к. практика будет продолжаться в следующем семестре. Необходимо в следующем семестре загрузить отчет в систему дистанционного обучения, состоящий из 2 частей (за прошлый и текущий семестр), а также подгрузить две характеристики (за каждый семестр) либо одну характеристику, но с указанием полного объема часов, предусмотренных на прохождение практики, за оба семестра.

– «дифференцированный зачет». В таком случае в систему дистанционного обучения формируется и загружается отчет по практике, а также заявление на практику, договор (в случае прохождения производственной практики), план-задание, характеристика.

4. КРИТЕРИИ ОЦЕНКИ ОТЧЕТА ПО ИТОГАМ ПРАКТИКИ

Максимальное количество баллов – 100.

Отчет должен соответствовать следующим критериям:

1. Соответствие заданию.
2. Соответствие общим и профессиональным компетенциям, осваиваемым в рамках профессионального модуля.
3. Соблюдение правил оформления Отчета (в том числе в требованиях к уровню оригинальности), логики структуры, изложения материала.
4. Отсутствие орфографических и пунктуационных ошибок.

Критерий	Содержание критерия	Количество баллов
1. Соответствие заданию	Отчет выполнен в четком соответствии с заданием: количество выполненных заданий соответствует плану-заданию, содержание отчета полностью соответствует плану-заданию	30
	Отчет частично (не менее 50%) соответствует заданию: количество выполненных заданий частично (не менее 50%) соответствует плану-заданию, содержание отчета частично (не менее 50%) соответствует плану-заданию	15
	Отчет не соответствует (менее 50%) заданию: количество выполненных заданий не соответствует (менее 50%) плану-заданию, содержание отчета не соответствует (менее 50%) плану-заданию	0

2. Соответствие общим и профессиональным компетенциям, осваиваемым в рамках профессионального модуля	Содержание Отчета соответствует общим и профессиональным компетенциям, осваиваемым в рамках профессионального модуля	30
	Содержание Отчета частично (не менее 50%) соответствует общим и профессиональным компетенциям, осваиваемым в рамках профессионального модуля	15
	Содержание Отчета не соответствует (менее 50%) общим и профессиональным компетенциям, осваиваемым в рамках профессионального модуля	0
3. Соблюдение правил оформления Отчета (в том числе в требованиях к антиплагиату), логики структуры, изложения материала	Отчет выполнен в полном соответствии с правилами оформления, структура работы соблюдена, материал изложен логично и последовательно, уровень оригинальности - не менее 51%	25
	Отчет частично не соответствует правилам оформления, структура и логика изложения нарушена, уровень оригинальности - не менее 51%	15
	Отчет не соответствует правилам оформления ВКР, материал изложен не логично, структура отсутствует, уровень оригинальности – менее 51 %	0

4.Отсутствие орфографических и пунктуационных ошибок	Отчет выполнен грамотно, отсутствуют орфографические, пунктуационные, лексические ошибки	15
	Отчет выполнен грамотно, присутствуют незначительные орфографические, пунктуационные, лексические ошибки	5
	Отчет выполнен безграмотно, присутствуют значительные орфографические, пунктуационные, лексические ошибки	0

Распределение баллов за Отчет по практике:

Количество баллов	Оценка по итогам практики
81-100	отлично
61-80	хорошо
51-60	удовлетворительно
Менее 50	неудовлетворительно



АВТОНОМНАЯ НЕКОММЕРЧЕСКАЯ ПРОФЕССИОНАЛЬНАЯ
ОБРАЗОВАТЕЛЬНАЯ ОРГАНИЗАЦИЯ
«НАЦИОНАЛЬНЫЙ СОЦИАЛЬНО-ПЕДАГОГИЧЕСКИЙ КОЛЛЕДЖ»

ОТЧЕТ
О ПРОХОЖДЕНИИ УЧЕБНОЙ / ПРОИЗВОДСТВЕННОЙ ПРАКТИКИ
(нужное подчеркнуть)

Профессиональный модуль

_____ *(указать название ПМ)*

Специальность

_____ *(указать код, наименование специальности)*

Студент _____
(подпись) (фамилия, имя, отчество)

Группы _____

Период прохождения практики: с _____ по _____

_____ *(наименование организации – базы практики)*

Руководитель практики от организации

_____ *(должность, Ф.И.О.)*

_____ *(оценка)*

_____ *(дата)*

_____ *(подпись)*

М.П.

Руководитель практики от колледжа

_____ *(фамилия, имя, отчество)*

202__ год

Пример оформления рисунка

В период высокого уровня простудных заболеваний посещаемость детей по разным возрастным группам в школе имеет непостоянную динамику, результаты представлены на рисунке 4.

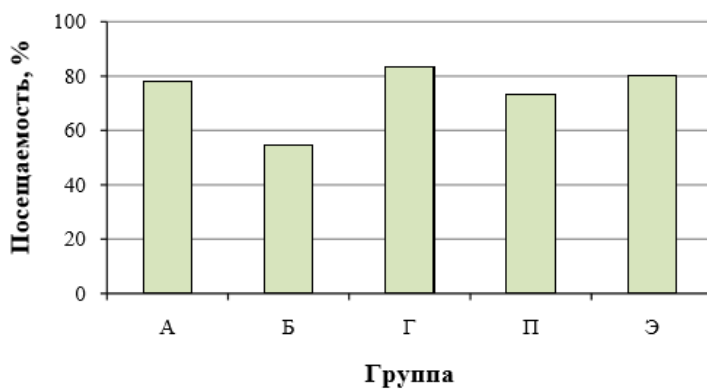


Рисунок 4 - Посещаемость занятий детьми разных возрастных групп

Пример оформления таблицы

Таблица 1 - Критерии отбора содержания образования

Критерий отбора	Содержательное наполнение
<p>1. Критерий целостного отражения основных компонентов социального опыта, перспектив его развития, задач всестороннего развития личности</p>	<p>– знания о природе, обществе, технике, культуре, человеке, овладение способами деятельности по образцам; – усвоение опыта творческой деятельности и формирование эмоционально-ценностных отношений, имеющих решающее значение для перехода знаний в убеждения</p>
<p>2. Критерий выделения главного и существенного</p>	<p>– отбор наиболее универсальных, необходимых элементов в содержании образования, обладающих высокой значимостью изучаемого</p>
<p>3. Критерий соответствия возрастным возможностям учеников</p>	<p>– учет содержательных особенностей излагаемого материала в соотнесении их с психофизиологическими особенностями восприятия определенного возраста</p>
<p>4. Критерий соответствия выделенному на изучение данного предмета времени</p>	<p>– отбор необходимого и достаточного содержания, не разрушающего целостность системы научного знания</p>

<p>5. Критерий учета опыта формирования содержания учебных программ</p>	<p>– учет результатов анализа международного и отечественного опыта в формировании учебных программ и существующих экспертных оценок его эффективности</p>
<p>6. Критерий соответствия содержания учебно-материальному и методическому оснащению школы</p>	<p>– сопоставление реальных возможностей школы и ее педагогического состава при реализации развивающих возможностей тех или иных тем и разделов предметного знания</p>

Образец характеристики на студента

ФИРМЕННЫЙ БЛАНК ОРГАНИЗАЦИИ

Характеристика

На студента(ку) _____

группы _____

специальность _____

проходившего(шей) учебную/производственную практику по
(нужное подчеркнуть)

_____ (вид практики)

В _____

указать место проведения практики (учреждение/организация/предприятие), юридический адрес

с « ____ » _____ 20 ____ г. по « ____ » _____ 20 ____ г

Объем практики в часах _____

За время прохождения практики зарекомендовал(а) себя

За время прохождения практики студент (ФИО студента) _____ (получил(а)
практический опыт по виду профессиональной
деятельности: _____

(название модуля)

Профессиональная компетенция	Виды работ, необходимых для углубления практического опыта и формирования компетенций	Выполнял/ Не выполнял
ПК 1.1.....		
ПК 1.2.....		
ПК 1.3.....		

Рекомендации _____

Рекомендуемая оценка _____ / _____
цифрой прописью

Руководитель практики от Организации _____ / _____
подпись расшифровка подписи

М.П.

Дата _____

Образец заявления для закрепления базы практики

(заполняется в автошаблоне в СДО)

Директору АНПОО
«Национальный социально-педагогический колледж»
Кузнецовой С. В.
От студента(ки)

Специальность

Группа

ЗАЯВЛЕНИЕ

Прошу закрепить базу практики для прохождения

(наименование вида практики)

в период с « » _____ 20__ г. по « » _____ 20__ г.

Название организации: _____

Юридический адрес: _____

« » _____ 20__ г.
дата